

Verantwoord beleggen beleid

Inhoudsopgave

1.	Introductie	3
1.1	PMT's verantwoord beleggen ambities	3
2.	Kader verantwoord beleggen	5
2.1	Overtuiging	5
2.2	Sector Metaal en Techniek als uitgangspunt	5
2.3	Wet- en regelgeving, en (internationale) initiatieven	5
2.4	PMT's strategisch beleggingskader	9
3.	Governance verantwoord beleggen	11
3.1	Niveaus in beleggingsportefeuille	11
4.	Verantwoord beleggen thema's	12
4.1	In kaart brengen van relevante thema's	13
4.2	PMT's ESG-focusthema's	14
4.3	Overige verantwoord beleggen thema's	20
5.	Verantwoord beleggen instrumenten	24
5.1	Uitsluiting van landen en ondernemingen	24
5.2	Actief aandeelhouderschap	24
5.3	ESG-integratie: verantwoord beleggen in de clusters	26
5.4	Impactinvesteringen	31
5.5	Sustainable Development Investments (SDI's)	33
6.	Verantwoord belastingbeleid	34
6.1	Leidende beginselen voor verantwoord belastingbeleid	34
	Bijlage 1: MSCI screening	36

1. Introductie

PMT's missie is het zorgen voor een betaalbaar, duurzaam en waardevast pensioen voor alle deelnemers in de sector Metaal en Techniek. PMT gelooft dat verantwoord beleggen bijdraagt aan zijn financiële doelstelling. Verantwoord beleggen helpt een goede inschatting over de langetermijnhoudbaarheid van investeringen te maken. Bedrijven en organisaties die verantwoord met hun werknemers en hun omgeving omgaan, en een goed bedrijfsbestuur hebben, presteren financieel beter op lange termijn. De resultaten van diverse wetenschappelijke onderzoeken tonen aan dat ondernemingen die verantwoord ondernemen op de lange termijn betere resultaten behalen. PMT is er ook van overtuigd dat haar beleggingen invloed hebben op de reële economie en op de samenleving. Daarom houdt PMT rekening met de invloed van haar beleggingskeuzes op de wereld. Zo komen het streven naar een goed rendement en de verantwoordelijkheid die PMT wil nemen voor verantwoorde beleggingen samen in de rol van PMT als langetermijnbelegger.

Het verantwoord beleggen beleid kan vanuit verschillende invalshoeken worden bekeken:

1. **Vanuit een juridisch perspectief:** hoe wordt uitvoering gegeven aan de verplichtingen die voortvloeien uit wet- en regelgeving en nationale en internationale initiatieven, zoals de OESO-richtlijnen en het Nederlandse Klimaatakkoord
 - Nationale, Europese en internationale wet- en regelgeving en initiatieven omtrent verantwoord beleggen worden in hoofdstuk 2 'Kader verantwoord beleggen' nader toegelicht.
2. **Vanuit een thematische invalshoek:** welk beleid voert PMT ten aanzien van de verschillende thema's die te maken hebben met verantwoord beleggen
 - De belangrijkste verantwoord beleggen thema's worden in hoofdstuk 4 'Verantwoord beleggen thema's' uiteengezet.
3. **Vanuit een operationele invalshoek:** welke instrumenten kan PMT het meest effectief toepassen om verantwoord te beleggen in de praktijk);
 - In hoofdstuk 5 'Verantwoord beleggen instrumenten' worden de verschillende instrumenten toegelicht (ESG integratie, actief aandeelhouderschap, en impact beleggingen).

1.1 PMT's verantwoord beleggen ambities

PMT heeft de ambitie om pensioenen op verantwoorde wijze te realiseren en heeft hier een aantal strategische doelstellingen voor verantwoord beleggingsbeleid aan gekoppeld:

1. **PMT wil alleen bedrijven en landen in de portefeuille hebben die goed presteren ten aanzien van ESG factoren (Environment, Social en Governance). Tegelijkertijd laat PMT geen bedrijven vallen die hun best doen om te verbeteren op ESG thema's en dit ook laten zien als PMT het gesprek aangaat met deze bedrijven.**
 - PMT kiest alleen bedrijven die bovengemiddeld op ESG-gebied scoren, zie ook paragraaf 5.3. Om de ESG-prestatie van bedrijven te beoordelen, maakt PMT o.a. gebruik van ESG data van dataproviders.
 - PMT is voortdurend in gesprek met zo'n 60 bedrijven die relatief slecht presteren ten opzichte van andere bedrijven in de portefeuille, en spoort deze aan om te verduurzamen. Het liefst doet PMT dat in samenwerking met andere (institutionele) beleggers en andere relevante belanghebbenden, om het effect van deze gesprekken te vergroten en om kennis uit te wisselen. PMT spreekt bijvoorbeeld in het kader van het IMVB Convenant samen met andere pensioenfondsen, non-gouvernementele organisaties (ngo's) en vakbonden, verschillende bedrijven aan op hun verplichting om mensenrechten na te leven.
 - PMT hanteert een landenraamwerk voor de keuze van opkomende landen in de beleggingscategorie 'Emerging Market Debt'. Met dit raamwerk toetst PMT een overheid aan de hand van financiële en maatschappelijke aspecten. Voor laatstgenoemde maakt PMT o.a. gebruik van de Corruption Perception Index van Transparency International, de Democracy Index van de Economist Intelligence Unit, en de Human Development Index van de United Nations Development Programme.

- 2. PMT ondertekent verschillende nationale en internationale richtlijnen en initiatieven die te maken hebben met verantwoord beleggen: zo implementeert PMT de OESO richtlijnen en de ‘Guiding Principles’ van de Verenigde Naties. Ook zet PMT zich in om de afspraken en doelstellingen van het Klimaatakkoord van Parijs en het Nederlandse Klimaatakkoord te behalen.**
 - PMT heeft CO₂ reductiedoelstellingen per sector geformuleerd voor 2030 (zie paragraaf 4.2.1). PMT is al enige tijd onderweg; in de afgelopen vijf jaar is de CO₂-uitstoot van PMT’s aandelenportefeuille met bijna 30% gedaald. Per 2030 wil PMT geen bedrijven in de portefeuille hebben die niet aan het Parijsakkoord voldoen, mits met de resterende bedrijven een portefeuille kan worden samengesteld die past bij de rendementsdoelstelling en het strategisch beleggingskader van PMT.
 - PMT ziet erop toe dat (externe) vermogensbeheerders op dezelfde manier met verantwoord beleggen omgaan als PMT. PMT houdt hier rekening mee bij de selectie- en monitoring van externe vermogensbeheerders. Voor vastgoedmanagers is deelname aan de duurzaamheidsbenchmark GRESB verplicht, waarbij PMT de ambitie van minimaal 4 sterren heeft. Voor vermogensbeheerders in andere beleggingscategorieën wil PMT dat deze onder andere ondertekenaar zijn van de UN Principles for Responsible Investment (UNPRI), een duidelijk klimaatbeleid hebben en een goed proces van klimaatintegratie hanteren voor de beleggingen. Hier wordt jaarlijks op gemonitord.

- 3. PMT geeft uitvoering aan de Sustainable Development Goals (SDG’s) van de Verenigde Naties**
 - PMT houdt het aandeel van zijn aandelenportefeuille dat bijdraagt aan de SDG’s (oftewel: Sustainable Development Investments, SDI’s) bij. Als algemene richtlijn wil PMT dit aandeel minstens gelijk houden, en het liefst vergroten.
 - PMT wil per 2025 minstens 2 miljard EUR in impactbeleggingen investeren. Impactbeleggingen zijn investeringen die met de bedoeling zijn gedaan om impact te creëren (intentioneel), en hebben een meetbare impact (zie ook paragraaf 5.4). PMT’s impactthema’s zijn: Energietransitie; link met SDG 7 (Betaalbare en duurzame energie); Circulaire economie; link met SDG 12 (Verantwoorde productie en consumptie); Innovatie in Europa; link met SDG 8 (Waardig werk en economische groei) en SDG 9 (Industrie, innovatie en infrastructuur); Betaalbare Huisvesting; link met SDG 11 (Duurzame steden en gemeenschappen); Gezondheidszorg; link met SDG 3 (Goede gezondheid en welzijn).

2. Kader verantwoord beleggen

2.1 Overtuiging

PMT gelooft dat verantwoord beleggen bijdraagt aan de financiële doelstelling. PMT gelooft dat bedrijven en organisaties die verantwoord met hun werknemers en hun omgeving omgaan, en een goed bedrijfsbestuur hebben, op lange termijn financieel beter presteren. PMT is er ook van overtuigd dat haar beleggingen invloed hebben op de reële economie en de samenleving. Daarom houdt PMT rekening met de invloed van haar beleggingskeuzes op de wereld. Deze overtuigingen zijn vastgelegd in de PMT Beleggingsbeginselen 9 en 10. Deze beginselen worden verder toegelicht in paragraaf 2.4.1.

2.2 Sector Metaal en Techniek als uitgangspunt

PMT wil als pensioenfonds meer zijn dan de aanbieder van een financieel product voor de sector Metaal en Techniek. Verantwoord beleggen beleid biedt bij uitstek de mogelijkheid om de eigenheid en de identiteit van PMT onder de aandacht te brengen. Door een focus in het beleggingsbeleid te kiezen die aansluit bij de thema's en ontwikkelingen binnen de sector, kan PMT laten zien waar de marktsector voor staat – zodat deelnemers, pensioengerechtigden en werkgevers uit de sector Metaal en Techniek zich herkennen in hun eigen pensioen-fonds. Hoe de keuze van verantwoord beleggen thema's tot stand komt, wordt nader uiteengezet in hoofdstuk 4.

2.3 Wet- en regelgeving, en (internationale) initiatieven

PMT onderschrijft verschillende internationale verdragen, principes en initiatieven¹. Dit hoofdstuk bevat een toelichting van de belangrijkste nationale en internationale wet- en regelgevingen, en initiatieven.

2.3.1 Principles for Responsible Investment (PRI)

Het verantwoord beleggen beleid van PMT is afgeleid van de richtlijnen van de organisatie Principles for Responsible Investment (PRI) van de Verenigde Naties. PMT ondertekende in 2007 de PRI. Inmiddels zijn de principes door meer dan 1280 investeerders ondertekend. Daarmee zijn ze een belangrijk middel om verantwoord beleggen wereldwijd te stimuleren.

De principes hebben betrekking op:

- het integreren van milieu-, sociale en goed ondernemingsbestuur criteria (ESG-criteria) in beleggingsbeslissingen;
- het nemen van verantwoordelijkheid als aandeelhouder; en
- het rapporteren over het verantwoord beleggingsbeleid.

De zes PRI-principes zijn:

1. Wij zullen milieu, sociale en governance aspecten betrekken bij ons beleggingsbeleid en onze investeringsbeslissingen.
2. Wij zullen actief invulling geven aan ons aandeelhouderschap en daarbij milieu, sociale en goed ondernemingsbestuuraspecten betrekken.
3. Wij streven naar openbaarheid over milieu, sociale en governance aangelegenheden door de entiteiten waarin wij investeren.
4. Wij streven naar acceptatie en implementatie van deze principes in de financiële sector.
5. Wij zullen samenwerken om de effectiviteit in de implementatie van deze principes te bevorderen.
6. Wij zullen rapporteren over de activiteiten en de voortgang bij de implementatie van deze principes.

¹ Zie overzicht: VB Verdragen en iniatieven PMT 07 2020.indd

2.3.2 De OESO Richtlijnen, United Nations Guiding Principles on Business and Human Rights en de United Nations Global Compact principes

De Organisatie voor Economische Samenwerking en Ontwikkeling (OESO) heeft richtlijnen opgesteld die duidelijk maken wat er van bedrijven verwacht wordt bij het internationaal zakendoen op het gebied van maatschappelijk verantwoord ondernemen. De OESO richtlijnen bieden handvatten voor bedrijven om met kwesties om te gaan zoals ketenverantwoordelijkheid, mensenrechten, kinderarbeid, milieu en corruptie. Voor pensioenfondsen vormt het ‘OESO-richtsnoer voor institutionele beleggers’ een belangrijke leidraad. Deze maakt een vertaalslag van de OESO-richtlijnen voor ondernemingen naar de praktijk van institutionele beleggers.

De United Nations Guiding Principles (UNGPs) zijn een wereldwijd gezaghebbend raamwerk met betrekking tot het voorkomen en aanpakken van nadelige gevolgen van bedrijfsactiviteiten voor de rechten van de mens.

De United Nations Global Compact (UNGC) is een speciaal programma van de Verenigde Naties voor internationale bedrijven. Bedrijven die hier aan meedoen onderschrijven tien principes op het gebied van milieu, mensenrechten, ketenbeheer en integriteit die duurzame ontwikkeling van de wereld moeten bevorderen.

De OESO Richtlijnen, UNGP's en UNGC principes spelen een belangrijke rol in het verantwoord beleggen beleid van PMT. De OESO Richtlijnen en de UNGP's vormen de leidraad voor de manier waarop PMT factoren op het gebied van milieu, mensenrechten en goed ondernemingsbestuur (‘ESG-factoren’) meeweegt in het nemen van een beleggingsbeslissing. De OESO-richtlijnen schrijven zogenaamde ‘gepaste zorgvuldigheid’ (‘due diligence’) voor. Deze due-diligence stappen zijn verankerd in onze beleggingsprocessen. Zie ook paragraaf 2.3.5 over het IMVB Convenant, en paragraaf 5.3 over ESG integratie in de verschillende beleggingscategorieën.

Daarnaast gebruikt PMT de principes van de UNGC, de OESO richtlijnen, en de UNGP's om controverses te identificeren. Wanneer PMT constateert dat een bedrijf betrokken is bij een serieus incident of controversie waarbij één of meerdere van deze internationale, normatieve richtlijnen zijn overtreden, start PMT een dialoog (zie ook paragraaf 2.3.5).

2.3.3 Internationale verdragen

PMT respecteert de Universele Verklaring van de Rechten van de Mens, het Europees Verdrag voor de Rechten van de Mens, en de fundamentele verdragen van de Internationale Arbeidsorganisatie van de Verenigde Naties (ILO). PMT onderschrijft het klimaatakkoord van Parijs. Ook heeft PMT het nationale Klimaatakkoord ondertekent.

Tot slot sluit PMT ondernemingen uit indien zij rechtstreeks betrokken zijn bij de ontwikkeling, de productie of het onderhoud van producten en/of diensten die niet in overeenstemming zijn met de hieronder genoemde internationale verdragen:

- anti-personenlandmijnen (zoals gedefinieerd in het Verdrag van Ottawa);
- clusterwapens (zoals gedefinieerd in het Verdrag inzake clustermunitie);
- chemische en biologische wapens (zoals gedefinieerd in het Verdrag inzake chemische wapens en biologische wapens);
- kernwapens (nucleaire wapens in het geval dat de activiteiten worden uitgevoerd in, of voor landen die dergelijke wapens niet mogen ontwikkelen of produceren op basis van het Non-proliferatieverdrag);
- het Protocol van Montreal (bescherming van de ozonlaag);
- CITES verdragen (bedreigde soorten dieren en planten).

2.3.4 Europese wet- en regelgeving

Vanaf 10 maart 2021 is de Sustainable Finance Disclosure Regulation van toepassing geworden op PMT. Dit is Europese wetgeving waarbij onder andere pensioenfondsen informatie dienen te verstrekken over de duurzaamheid van de beleggingen. Zo is informatie over hoe PMT rekening houdt met de duurzaamheidsrisico's van beleggingen op de website gepubliceerd. Daarnaast heeft de wetgeving een aantal duurzaamheids-categorieën geformuleerd, waarbij de pensioenregeling van PMT is aangemerkt als een pensioenregeling waarbij gekeken wordt naar de ESG-kenmerken van beleggingen. Uitgebreide informatie over de duurzaamheidskenmerken van de beleggingen is te vinden op de website van PMT. Vanaf 2022 zal

PMT in het jaarverslag ook over de duurzame kenmerken van de pensioenregeling rapporteren. Daarnaast heeft PMT de Verklaring ongunstige effecten van beleggingen op duurzaamheidsfactoren gepubliceerd. Deze verklaring is op de website van PMT te vinden en zal jaarlijks geactualiseerd worden. Deze wetgeving wordt verder uitgewerkt en naar verwachting zullen uitgebreidere informatieverplichtingen van toepassing worden op PMT per 1 juli 2022.

2.3.5 Het IMVB Convenant

In Nederland zijn er binnen een aantal bedrijfssectoren afspraken gemaakt tussen de overheid, de sector en maatschappelijke organisaties over internationaal maatschappelijk verantwoord ondernemen (IMVO). De afspraken zijn vastgelegd in de zogenaamde IMVO-convenanten. Deze IMVO-convenanten hebben tot doel om de situatie te verbeteren op een aantal risicogebieden en gezamenlijk oplossingen te bieden voor problemen die bedrijven niet alleen kunnen oplossen. In het geval van de pensioen-sector ligt de nadruk op verantwoord beleggen. Pensioenfondsen beleggen immers in internationaal opererende bedrijven en kunnen door middel van die beleggingen invloed uitoefenen op die bedrijven. Voor pensioenfondsen geldt het 'IMVB Convenant' ('IMVB' staat voor 'internationaal maatschappelijk verantwoord beleggen'). Het IMVB Convenant kent twee zogenaamde sporen: het brede spoor, en het diepe spoor. PMT heeft ervoor gekozen om aan beide sporen deel te nemen.

Het brede spoor: implementeren van due diligence

PMT investeert in verschillende landen en bedrijven, en is zich ervan bewust dat zich binnen de portefeuille misstanden kunnen voordoen. PMT wil niet bijdragen aan dergelijke negatieve effecten op mens, milieu en maatschappij. PMT wil negatieve impact zoveel als mogelijk voorkomen.

Het zogenaamde 'brede spoor' van het IMVB Convenant schrijft pensioenfondsen voor om de OESO-richtlijnen en de United Nations Guiding Principles (UNGP's) in hun verantwoord beleggingsbeleid te integreren. PMT brengt conform de OESO-Richtlijnen en de UNGP's een breed scala aan ESG-risico's in kaart, en past 'gepaste zorgvuldigheid' (due diligence) toe. PMT gebruikt daarvoor de instrumenten 'ESG-integratie', 'uitsluitingen', en 'actief aandeelhouderschap' (deze instrumenten worden nader toegelicht in hoofdstuk 5).

PMT betreft milieu aspecten, sociale aspecten en aspecten van goed bestuur bij zijn beleggingsbeleid en beleggingsbeslissingen (ESG-integratie). Dit gebeurt voor alle aspecten van beleggen: van beleggingsbeleid, strategieën en mandaten, tot het beheer en uitvoering van de beleggingen. Hiermee is maatschappelijk verantwoord beleggen op het hoogste niveau en in elk onderdeel van de besluitvorming gewaarborgd.

PMT identificeert en mitigeert negatieve gevolgen van beleggingen op mens, milieu en samenleving. PMT brengt ESG-risico's in kaart. Met behulp van een strenge ESG-screening en uitsluitingen zorgt PMT ervoor dat bedrijven die slecht presteren op het terrein van mensenrechten, klimaat en andere ESG-factoren niet in de portefeuille terecht komen. De bedrijven die aan de ESG-criteria van PMT voldoen worden continu geëvalueerd en gemonitord. Op het moment dat hun ESG-score niet meer aan de eisen van PMT voldoet, vallen zij uit de benchmark.

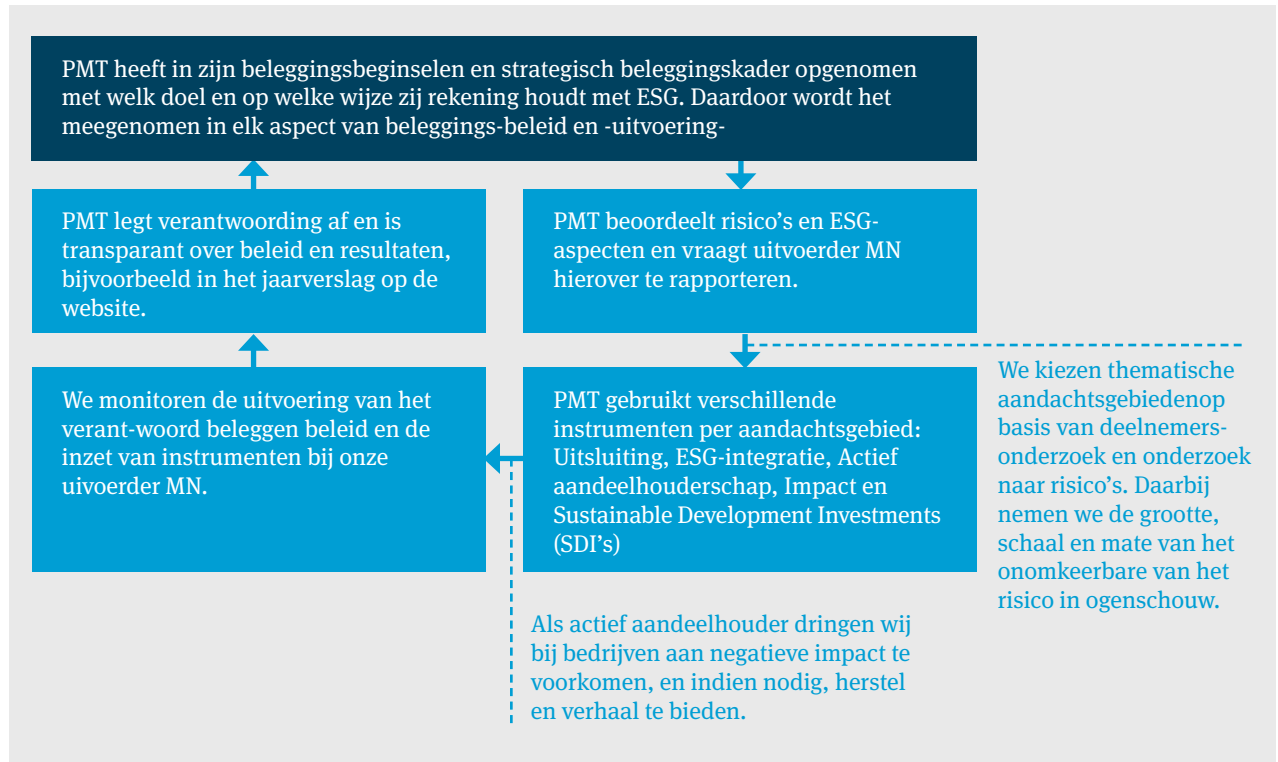
PMT wil negatieve gevolgen op mens, milieu en maatschappij zoveel mogelijk voorkomen. Mocht toch blijken dat sprake is van negatieve gevolgen, dan gebruikt PMT het instrument 'Actief aandeelhouderschap' om te proberen die gevolgen te stoppen of zoveel mogelijk te beperken. Dit betekent dat PMT in gesprek gaat met bedrijven waarvan het denkt dat zij beter kunnen presteren op ESG-factoren. Daarbij hoort ook, waar relevant, dat PMT er bij bedrijven op aandringt herstel en/of verhaal aan te bieden aan benadeelden. Dit doet PMT voor een aantal bedrijven in de door MN beheerde obligatieportefeuille en voor aandelen. Op dit moment is PMT met in totaal zo'n 60 bedrijven in gesprek. Actief aandeelhouderschap betekent ook dat PMT op aandeelhoudersvergaderingen stemt in binnen- en buitenland en, waar nodig, het inzetten van juridische procedures. Als bedrijven onvoldoende voortgang tonen, besluit PMT te desinvesteren².

PMT monitort de uitvoering van het beleid. Vermogensbeheerder MN neemt voor alle due diligence stappen een adviserende en uitvoerende rol in. MN brengt zowel jaarlijks als ieder kwartaal verslag uit aan PMT over deze activiteiten. Op die manier ontvangt PMT onder andere informatie over de ESG-risico's die zijn geïdentificeerd en hoe deze vervolgens zijn aangepakt.

² Ook als een bedrijf niet in gesprek wil gaan, kan er worden overgegaan tot uitsluiting. De belangrijkste voorwaarde om over te gaan tot uitsluiting na een onsuccesvolle dialoog is dat er, aan de hand van een dossier, kan worden aangetoond dat er onvoldoende voortgang is geboekt in de dialoog met het bedrijf.

PMT hecht sterk aan transparantie en communiceert daarom op de website en in rapportages over het beleid en de resultaten. Zo publiceert PMT jaarlijks een verantwoord beleggen jaarverslag en zijn de gevoerde dialogen terug te vinden op de website. Ook bevat de website een overzicht van hoe PMT heeft gestemd op aandeelhoudersvergaderingen.

Schematisch gezien is due diligence als volgt in de governance van PMT verankerd:



Figuur 1: due diligence

Het diepe spoor

Een ander doel van het Convenant is de bevordering van samenwerking en informatie-uitwisseling tussen de deelnemende partijen. Door samen op te trekken met de andere partijen kan de pensioensector meer invloed uitoefenen en kan impact worden gemaakt. Binnen het zogenaamde 'diepe spoor' kunnen pensioenfondsen ervoor kiezen om samen met andere partijen engagement te voeren met enkele bedrijven. Het idee achter gezamenlijke engagement is dat meerdere partijen samen meer invloed kunnen uitoefenen.

2.3.6 Code Pensioenfondsen

PMT geeft met zijn verantwoord beleggen beleid invulling aan de Code Pensioenfondsen. Deze code is opgesteld door de Stichting van de Arbeid (STAR), en de Pensioenfederatie. Het doel van de code is dat pensioenfondsen hun functioneren verder verbeteren én dit inzichtelijk maken, zodat belanghebbenden er vertrouwen in hebben dat de pensioenfondsen het aan hen toevertrouwde geld goed beheren en de belangen van alle betrokkenen evenwichtig afwegen. Eén van de thema's die in de code aan de orde komt, is verantwoord beleggen (paragraaf 2.7 van de Code Pensioenfondsen).

Het bestuur van PMT hecht veel waarde aan een goed doordacht verantwoord beleggen beleid, dat aansluit op de thema's en ontwikkelingen die spelen in de sector Metaal en Techniek en dat op draagvlak onder de belanghebbenden kan rekenen. Het bestuur legt verantwoording af aan het verantwoordingsorgaan.

2.3.7 Het Nederlandse klimaatakkoord

In juli 2019 ondertekende PMT het 'Commitment van de financiële sector', waarmee de partijen beloven een bijdrage te gaan leveren aan het Klimaatakkoord. Een belangrijk onderdeel daarvan is de toezegging om

uiterlijk in 2022 actieplannen op te stellen (waarin CO₂ reductiedoelstellingen zijn opgenomen) om de negatieve gevolgen van beleggingen op het klimaat te beperken en een bijdrage te leveren aan de energietransitie.

2.4 PMT's strategisch beleggingskader

Verantwoord Beleggen maakt integraal onderdeel uit van het beleggingsbeleid van PMT. Daarom is verantwoord beleggen ingebed in het Strategisch Beleggingskader van PMT. Het beleggingskader bevat beleggingsbeginselen; risicomanagementbeginselen, en uitvoeringsbeginselen. Verantwoord beleggen is in al deze beginselen verankerd:

2.4.1 Verantwoord beleggen verankerd in PMT's beleggingsbeginselen

Voor het realiseren van zijn beleggingsbeleid hanteert PMT tien beleggingsbeginselen (investment beliefs). Deze beginselen geven aan op welke manier PMT rendement wil en denkt te halen. Ze vormen de overtuigingen van PMT over de werking van de economie en de financiële markten. De beleggingsbeginselen worden nader toegelicht in het Strategisch Beleggingskader. Twee van de tien investment beliefs gaan specifiek over verantwoord beleggen:

- Beleggingsbeginsel 9: 'De beleggingen van PMT hebben invloed op de reële economie en de samenleving'. Dit beginsel vormt de basis voor het rekening houden met de invloed van beleggingskeuzes op de wereld.
- Beleggingsbeginsel 10: 'Alleen beleggingen die rekening houden met ESG-factoren (Environmental, Social, Governance) zijn op lange termijn rendabel omdat schadelijke gevolgen van economische activiteit niet voor onbepaalde tijd op mens, maatschappij en milieu afgewenteld kunnen worden.' Dit beginsel vormt de basis voor integratie van ESG-factoren in beleggingskeuzes.

2.4.2 Verantwoord beleggen verankerd in PMT's risicomanagementbeginselen

In de 16 risicomanagementbeginselen wordt de werkwijze rond het vaststellen, evalueren en bijsturen van het risicoprofiel van de beleggingsportefeuille vastgelegd. De risico-managementbeginselen worden nader toegelicht in het Strategisch Beleggingskader. Als het gaat om verantwoord beleggen, hanteert PMT het volgende risicomanagement-beginsel:

- Risicomanagementbeginsel 11: 'Risicoscenario's reële, sociale en politieke omgeving. PMT monitort ESG-risico's: de risico's van een veranderende wereld op de beleggingen van PMT. Hieronder vallen in ieder geval financiële schade door regulering of andere overheidsingrijpen, financieel risico als gevolg van klimaatverandering en disruptieve economische veranderingen. Daarnaast is in de uitvoeringsbeginselen over verantwoord beleggen verder uitwerking gegeven aan hoe PMT omgaat met ESG-risico's.'

2.4.3 Verantwoord beleggen verankerd in PMT's uitvoeringsbeginselen

De uitvoeringsbeginselen (zoals vastgelegd in het Strategisch Beleggingskader PMT) bevatten een hoofdstuk dat gewijd is aan de uitvoering van verantwoord beleggen (hoofdstuk F).³ Deze uitvoeringsbeginselen leggen een verbinding tussen de strategische ambities, de context waarin verantwoord beleggen wordt uitgevoerd, de thema's waar deze zich op richten, en de instrumenten waarmee de onderwerpen geborgd worden in de beleggingen. Als het gaat om verantwoord beleggen, hanteert PMT de volgende uitvoeringsbeginselen:

- **Uitvoeringsbeginsel 1: Aansluiting bij de achterban**
PMT geeft invulling aan de ambities ten aanzien van verantwoord beleggen op een manier die aansluit bij de achterban van werknemers en werkgevers in de sector metaal en techniek. Dit komt onder meer tot uiting in de thema's waarop PMT positieve impact wil uitoefenen, de thema's die de nadruk krijgen in het dialoogbeleid en het omgaan met het onderwerp klimaatverandering en energietransitie. Zie ook paragraaf 2.2.
- **Uitvoeringsbeginsel 2: Bewust en uitlegbaar**
PMT wil weten waar het in belegt en wil uitleggen waarom. Daarmee wil PMT ook open zijn over de beleggingen die PMT doet. Zo wil PMT ook de keuzes rond verantwoord beleggen helder en toetsbaar motiveren.

³ Zie: [pmt302_strategisch_beleggingskader_2020-2022.pdf](#)

- **Uitvoeringsbeginsel 3: Integraal onderdeel**

PMT benadert verantwoord beleggen als een integraal onderdeel van het beleggingsproces. Dat betekent dat verantwoord beleggen wordt toegepast in de hele beleggingsketen. In elk strategiedocument, mandaat en investeringsvoorstel wordt verantwoord beleggen geadresseerd. Bij de selectie en monitoring van vermogensbeheerders wordt integratie van materiële ESG-risico's en kansen meegewogen. Omdat PMT gelooft dat verantwoord beleggen bijdraagt aan een goede inschatting van de langetermijnhoudbaarheid van investeringen, wil PMT informatie over ESG-factoren meenemen in investeringsbeslissingen (zie ook paragraaf 5.3).

- **Uitvoeringsbeginsel 4: In lijn met internationale verdragen**

Zie ook paragraaf 2.3.3.

- **Uitvoeringsbeginselen 5, 6, en 7: De onderwerpen rond verantwoord beleggen zijn dynamisch.**

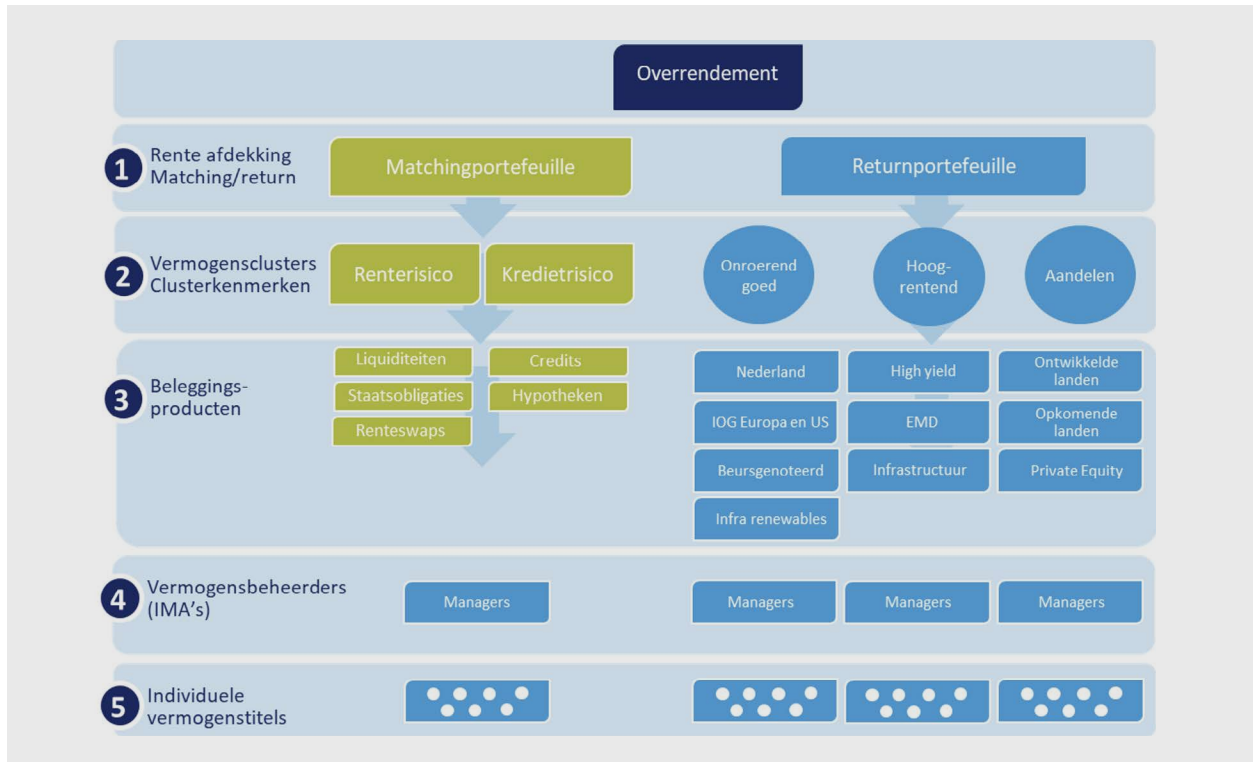
Environment, Social en Governance (ESG)-factoren zijn de thema's die samenvatten waar verantwoord beleggen volgens PMT om gaat. Zie ook hoofdstuk 4.

- **Uitvoeringsbeginselen 8, 9, en 10: Om de thema's E, S en G en de onderwerpen die daar onder vallen te operationaliseren, werkt PMT met verschillende instrumenten (uitsluiting, actief aandeelhouderschap en impactinvesteringen). Deze worden ingezet al naar gelang het thema. Welke instrumenten worden ingezet besluit PMT, rekening houdend met de effectiviteit van het instrument bij het betreffende thema. Zie ook hoofdstuk 5.**

3. Governance verantwoord beleggen

3.1 Niveaus in beleggingsportefeuille

PMT maakt onderscheid tussen vijf verschillende niveaus in zijn beleggingsportefeuille (zie figuur 2, hieronder). In deze paragraaf wordt toegelicht op welke niveaus verantwoord beleggen terugkomt.



Figuur 2: de vijf beleggingsniveaus op basis van het Strategisch Beleggingskader van PMT

Niveau 1, 2 en 3

Op niveau 1 stuurt PMT op de verdeling tussen matching- en returnportefeuille en op de hoogte van de renteafdekking. Op niveau 2 stuurt PMT in de returnportefeuille op de verdeling over de vermogensclustern. Op niveau 3 gaat het om de invulling van de vermogensclustern mit beleggingsproducten die het beste passen bij de strategische kenmerken ervan, plus die verdeling über diese beleggingsproducten. Op zowel niveau 2 als 3 wird diese beoordeling gemacht an die hand von risicopremies, die economische omgeving en financiële markten. Er können ontwikkelingen zijn binnen het aandachtsgebied van verantwoord beleggen, bijvoorbeeld gerelateerd aan klimaatverandering, die meewegen in die scenario's voor die economische omgeving. Zo heeft PMT in het Onroerend Goed cluster bijvoorbeeld eine allocatie naar infra renewables opgenomen, mede omdat wordt verwacht hiermee eine bijdrage te können leveren an die energietransitie.

Op niveau 3 krijgen die gekozen beleggingsproducten ook eine invulling via strategie-documenten en productmandaten. Deze invulling bepaalt hoe interne en externe vermogensbeheerders die op niveau 4 worden gekozen te werk gaan. In productstrategieën wordt ESG betrokken bij die bepaling van het belegbaar universum en die benchmark. In die vertaling naar mandaten spelen MVB-overwegingen eine rol bij die beheervorm en risicobeheersing. Ook können eisen worden gesteld an die uitvoerder op gebied van ESG-integratie en rapportage.

Niveau 4

Op niveau 4 stuurt PMT door die alloceren naar, en onttrekken van kapitaal an vermogensbeheerders. Bij die selecteren van diese vermogensbeheerders neemt PMT ook ESG-criteria mee in die maken van die keuze. Die zijn onderdeel van die ESG-integratiebeleid zoals dat in paragraaf 5.3 an die orde komt.

4. Verantwoord beleggen thema's

Sustainable Development Goals (SDG's) als thematisch raamwerk

De 17 duurzame ontwikkelingsdoelen van de Verenigde Naties (VN) – de zogenaamde Sustainable Development Goals (SDG's) – betreffen de grootste sociale en economische thema's van de 21ste eeuw. Zij fungeren als mondiaal kompas voor uitdagingen als armoede, onderwijs en de klimaatcrisis. Het streven is om deze doelstellingen in 2030 te bereiken of in ieder geval te benaderen. De SDG's zijn de opvolgers van de Millenniumdoelen, die liepen van 2000 tot 2015. De SDG's worden wel eens 'een universele taal' genoemd, omdat wereldwijd verschillende private en publieke organisaties deze doelen gebruiken om te laten zien wat hun prioriteiten zijn, en hoe zij willen bijdragen aan duurzame ontwikkeling. PMT gebruikt de SDG's als thematisch raamwerk om de verantwoord beleggen thema's inzichtelijk te maken. Daarnaast houdt PMT sinds 2017 jaarlijks bij in hoeverre bedrijven waarin wordt belegd, positief bijdragen aan de SDG's. Dit heet een SDI-meting.

Focusthema's en overige thema's

In dit hoofdstuk wordt ingegaan op de vraag welk beleid PMT voert op de verschillende thema's die te maken hebben met verantwoord beleggen. Verantwoord beleggen beslaat een breed scala aan thema's.

PMT heeft een drietal focusthema's. Deze thema's vormen van oudsher de kern van het PMT verantwoord beleggen beleid (zie paragraaf 4.2). Het betreft de volgende thema's:

- klimaat (binnen 'E', Environmental);
- mensenrechten en in het bijzonder arbeidsomstandigheden (binnen 'S', Social); en
- beloningsbeleid (binnen 'G', Governance).

In de loop van de tijd zijn er verschillende andere ESG-thema's toegevoegd aan het verantwoord beleggen beleid van PMT, denk bijvoorbeeld aan circulaire economie en biodiversiteit (zie hieronder, paragraaf 4.3). PMT geeft uitvoering aan deze thema's met behulp van één of meerdere instrumenten die in hoofdstuk 5 worden toegelicht.

Verkleinen van negatieve impact, vergroten van positieve impact

De keuze van verantwoord beleggen thema's speelt op twee manieren een rol in het verantwoord beleggen beleid (zie in dit verband ook paragraaf 2.4.1 waarin de relevante beleggingsbeginselen worden toegelicht):

- Voor het voorkomen en het beperken van potentiële negatieve impact op mens, milieu en maatschappij beoordeelt PMT zijn beleggingen aan de hand van een (zeer) breed scala van thema's. Zie ook paragraaf 2.3.5 waarin stapsgewijs wordt toegelicht hoe PMT deze mogelijke negatieve impact in kaart brengt, en voorkomt/ mitigeert (de zogenaamde due diligence stappen).
- Voor het creëren van positieve impact heeft PMT juist een aantal afgebakende thema's gekozen (zie ook paragraaf 5.4), die bij PMT passen en waar PMT in staat is om het verschil te maken. PMT wil niet perse in alle SDG's of alle mogelijke impactthema's investeren, maar bewust selecteren en keuzes maken. Door keuzes te maken ontstaat focus en ontwikkelt PMT, samen met MN, expertise op specifieke impactthema's. Voor de selectie van de impactthema's worden vier criteria toegepast:
 - impactpotentie (Toets op impactdefinitie);
 - investeerbaarheid (Risico-rendementsprofiel, Marktgrootte);
 - passend binnen bestaande PMT beleggingscategorieën;
 - aansluiting bij de PMT achterban.

Op basis van deze criteria kan worden vastgesteld of een impact belegging past binnen het (risico) profiel van PMT.

Deelnemersvoorkeuren worden bij het samenstellen van de thema's nadrukkelijk meegewogen, zie ook uitvoeringsbeginsel 1 (aansluiting bij de achterban), toegelicht in paragraaf 2.4.3.

4.1 In kaart brengen van relevante thema's

Uitvoerder MN identificeert, beoordeelt en implementeert PMT's ESG-thema's. Hiertoe heeft MN een proces ontwikkeld in de vorm van een ESG-matrix. Voor de identificatie en beoordeling van ESG-onderwerpen kijkt MN naar de (potentiële) ESG impact van de investeringen op de omgeving, en naar de (potentiële) impact van het onderwerp op de investeringen. Bij het beoordelen van de (potentiële) ESG impact van PMT's investeringen op de reële wereld, staat het belang en de voorkeuren van het ESG-thema voor PMT en zijn deelnemers voorop. Ook wordt rekening gehouden met:

- de werkelijke en potentiële negatieve impact op de omgeving, inclusief de omvang, onomkeerbaarheid en de aard van negatieve impact;
- indien relevant, de positieve bijdrage aan het SDI-profiel van de portefeuille (zie ook paragraaf 5.5);
- het vermogen om het thema te beïnvloeden, onder andere rekening houdend met
 - de (relatieve) grootte van de beleggingen gerelateerd aan het ESG thema;
 - of deze beleggingen actief of passief worden beheerd;
 - (potentiële) samenwerkingsverbanden;
 - bestaande kennis;
 - geografische nabijheid.

Voor de beoordeling van de (potentiële) impact van externe ESG-factoren op de beleggingen wordt rekening gehouden met:

- de waarschijnlijkheid dat het ESG-thema een economische impact zal hebben op de bedrijfsresultaten;
- de verwachte schaal van de (potentiële) ESG-impact op getroffen sectoren/ bedrijven;
- hoe vaak het thema voorkomt in de portefeuillebeleggingen (portefeuille-blootstelling).

Indien nodig, beoordeelt MN namens PMT ook voor welke beleggingscategorie, regio of sector het onderwerp specifiek van belang is. Dit helpt om de omvang, de ernst, en de scope van het risico in te schatten. De auto-industrie maakt bijvoorbeeld gebruik van metalen en mineralen afkomstig uit de mijnbouwsector. ESG-factoren die impact hebben op de metaal- of mineralensector zullen daardoor ook impact hebben op de auto-industrie.

Bij de beoordeling van de (potentiële) impact van externe ESG-factoren op de beleggingen houdt MN namens PMT rekening met risicofactoren zoals:

- fysiek risico;
- regelgevingsrisico;
- overgangsriscico;
- reputatierisico;
- ondernemingsbestuursrisico;
- veranderende consumentenvoorkeuren;
- (mogelijke) juridische claims;
- (mogelijke) verstoring van de waardeketen.

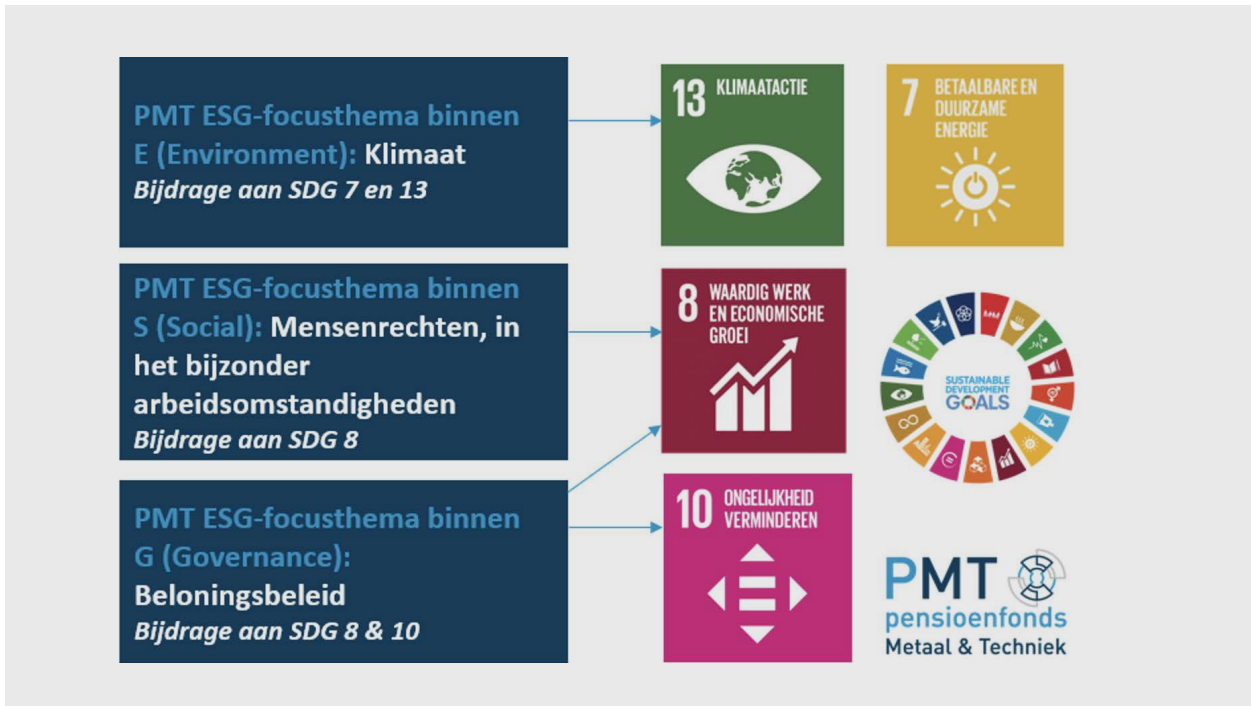
Informatiebronnen

Om ESG-thema's te beoordelen, wordt onder andere rekening gehouden met de volgende informatiebronnen:

- informatie van ESG-dataleveranciers, inclusief portefeuille-screenings op basis van ESG-factoren;
- publiek beschikbare benchmarks en informatiebronnen;
- jaarverslagen en publiek beschikbare informatie op (bedrijfs)websites;
- eigen onderzoek en beoordelingen;
- outreach naar en door stakeholders (NGO's, vakbonden etc.);
- deelnemersonderzoek en bestaande wensen van PMT (bijv. het Strategisch Beleggingskader, en andere concrete ambities en doelstellingen).

4.2 PMT's ESG-Focusthema's

PMT heeft van oudsher drie focusgebieden binnen de E,S, en G van het verantwoord beleggen beleid: klimaat binnen 'E' van Environment, mensenrechten (met bijzondere aandacht voor arbeidsomstandigheden) binnen 'S' van Social, en beloningsbeleid binnen 'G' van Governance. Deze thema's kunnen aan één of meerdere SDG's worden gekoppeld:



Figuur 3: schematische weergave van de PMT focusthema's, en koppeling aan SDG's

4.2.1 ESG-focusthema Klimaat (bijdrage aan SDG 7 en 13)

Klimaatverandering kan grote fysieke en financiële gevolgen hebben. Het in kaart brengen en beheersen van de mogelijke consequenties op het risico-rendement van de portefeuille is voor PMT belangrijk en onderdeel van de bestuursverantwoordelijkheid. PMT heeft de aanbevelingen van de G20/ Financial Stability Board (FSB) Task Force on Climate-related Financial Disclosures (TCFD) ondertekend, en brengt jaarlijks een zogenaamde TCFD-rapportage uit. Daarin worden de klimaatrisico's en kansen in de beleggingsportefeuille in kaart gebracht. Ook onderschrijft PMT het Parijs Klimaatakkoord, en de Montreal Pledge (zie ook paragraaf 2.3.3). Tot slot committeert PMT zich aan het Nederlandse Klimaatakkoord, en heeft daartoe het commitment van de financiële sector aan het Klimaatakkoord ondertekend.

PMT wil actief bijdragen aan de klimaattransitie. De metaal en techniek kan het verschil maken op klimaatgebied door innovatie in de energietransitie. PMT wil zijn invloed als belegger gebruiken om met CO₂-intensieve bedrijven het gesprek aan te gaan over het verlagen van de uitstoot en een transitie naar een schone en duurzame economie. Een succesvolle reductie van CO₂-emmissie hangt af van een succesvolle transitie van in het bijzonder deze bedrijven en sectoren. Wel heeft PMT hierbij een stok achter de deur: als bedrijven geen rekening willen houden met klimaatrisico's of de transitie veel te langzaam verloopt vindt PMT deze bedrijven te risicovol om in te blijven beleggen. PMT heeft reductiedoelstellingen voor verschillende CO₂-intensieve sectoren geformuleerd, die passen bij het Parijsakkoord. Het reductieniveau verschilt per sector en is afhankelijk van de mogelijkheden die een sector heeft om een uitstootreductie te realiseren. Daar wil PMT rekening mee houden.

Vanuit deze invalshoek streeft PMT ernaar om per 2030:

- De uitstootintensiteit van bedrijven in de olie- & gasindustrie terug te brengen tot 39,5 gram CO₂(equivalenten) per geproduceerde MegaJoule energie.

- De uitstootintensiteit van nutsbedrijven terug te brengen tot 0,23 metric ton CO₂(equivalenten) per geproduceerde Megawattuur energie.
- De uitstootintensiteit van luchtvaartmaatschappijen terug te brengen tot 375 gram CO₂ per RTK (revenue ton KM).
- De uitstootintensiteit van aluminiumproducenten terug te brengen tot 3,07 ton CO₂(equivalenten) per geproduceerde ton aluminium.
- De uitstootintensiteit van autofabrikanten terug te brengen tot 41 gram CO₂ uitstoot per gereden kilometer voor nieuw geproduceerde voertuigen.
- De uitstootintensiteit van cementproducenten terug te brengen tot 0,41 ton CO₂ per geproduceerde ton cementproduct.
- De uitstootintensiteit van staalproducenten per 2030 terug te brengen tot 0,82 ton CO₂(equivalenten) per geproduceerde ton staal.

PMT wil uiterlijk per 2030 geen bedrijven meer in de portefeuille hebben die niet aan het Parijsakkoord voldoen, mits met de resterende bedrijven een portefeuille kan worden samengesteld die past bij de rendementsdoelstelling en het strategisch beleggingskader van PMT. PMT publiceert uiterlijk in 2022 een actieplan met concrete tussendoelstellingen, waarin wordt uitgewerkt welke instrumenten PMT inzet en op welke wijze deze worden ingezet.

Bijdrage aan de energietransitie

PMT wil met het beleggingsbeleid een bijdrage leveren aan de energietransitie. Om de energietransitie te bewerkstelligen is het van belang dat het gebruik van kolen (in het bijzonder voor energieopwekking) afneemt. PMT neemt daarom verschillende maatregelen om dit te stimuleren. Voor de aandelenportefeuille maakt PMT gebruik van verschillende screenings. Ook sluit PMT thermische kolen uit in de aandelenportefeuille. In de obligatieportefeuilles worden op korte termijn ook verschillende klimaat-gerelateerde screenings geïmplementeerd. Tot slot verstrekt PMT geen infrastructuurleningen voor kolen-gerelateerde infrastructuur.

Daarnaast vereist de energietransitie een forse afbouw van het gebruik van olie en gas. PMT hanteert de volgende doelstelling voor de olie- en gassector: “PMT streeft ernaar om per 2030 de uitstootintensiteit van bedrijven in de olie- en gasindustrie terug te brengen tot 39,5 gram CO₂(equivalenten) per geproduceerde MegaJoule energie”.⁴ PMT identificeert met behulp van ESG data de grootste achterlopers binnen de sector, en kiest ervoor om deze niet in de portefeuille op te nemen. PMT gaat in gesprek met olie- en gasbedrijven in de portefeuille (‘engagement’), en gebruikt zijn stem op aandeelhoudersvergaderingen om bedrijven aan te sporen om verdere stappen te zetten voor de realisatie van de energietransitie.

PMT is voorstander van een inclusieve energietransitie. Dat wil zeggen dat bedrijven naast een strategie om de CO₂-uitstoot te verminderen, ook oog moeten hebben voor de positie van hun medewerkers. PMT vindt het belangrijk dat bedrijven hun medewerkers betrekken bij de manier waarop een bedrijf tot verdere CO₂-reductie kan komen en hen meenemen in de nieuwe ontwikkelingen, bijvoorbeeld door om- en bijscholing, en door kansen op het gebied van schone energie te benutten. PMT onderstreept dit streven in de dialoog met bedrijven (engagement).

Instrumenten

PMT stimuleert bedrijven de CO₂-uitstoot te verminderen en een inclusieve transitie te bevorderen. PMT maakt hierbij gebruik van verschillende instrumenten:

- **ESG integratie**
 - PMT past screenings toe op de beleggingsportefeuilles, waarmee enerzijds bedrijven die onvoldoende scores op hun klimaatbeleid uit de portefeuille verwijderd worden, en anderzijds investeringen in bedrijven in de carbon intensieve sectoren die met hun klimaatbeleid voorop lopen in hun sector juist worden behouden.
 - In de aandelenportefeuille worden bedrijven beoordeeld op basis van de MSCI ESG score, waarbij de bedrijven met een relatief lage score uit de portefeuille verwijderd worden. Voor de bedrijven waarvoor het thema klimaat relevant is, wordt bijvoorbeeld meegewogen in welke mate het bedrijf

⁴ Dit betreft de scope 1 uitstoot (de uitstoot die vrijkomt bij de productie) de scope 2 uitstoot (de uitstoot van ingekochte energie) en de uitstoot die het gevolg is van het gebruik van het verkochte product (een deel van de scope 3 uitstoot). Ter vergelijking: de uitstoot die samenhangt met het gebruik van een MegaJoule energie uit de verbranding van crude oil is ongeveer 73 gram, en de uitstoot die samenhangt met het gebruik van een MegaJoule energie uit de verbranding van natural gas is ongeveer 56 gram.

maatregelen neemt en doelstellingen zet om de uitstoot terug te brengen (en wat het track record is ten aanzien van het behalen van deze doelstellingen). Daarbij wordt rekening gehouden met sectorspecifieke kenmerken; zo speelt in de beoordeling van nutsbedrijven de mate waarin zij gebruik maken van energieopwekking met kolen een rol, en wordt voor de beoordeling van het klimaatbeleid van autoproducenten de uitstoot van de geproduceerde auto's meegenomen.

- Daarnaast worden bedrijven in de meest carbon intensieve sectoren in de aandelenportefeuille beoordeeld op basis van de MSCI Low Carbon Transition Score. Deze maatstaf is gebaseerd op huidige carbon intensiteit (uitstoot versus sales) en een vooruitkijkende management score. 20% bedrijven met de laagste score binnen de carbon intensieve sectoren wordt verwijderd. Op deze wijze worden bijvoorbeeld nutsbedrijven die relatief veel gebruik maken van kolen voor de energieopwekking en geen plannen hebben om dit te reduceren uit de portefeuille geweerd.
 - PMT sluit thermische kolen uit in de aandelenportefeuille
 - In de obligatieportefeuilles worden op korte termijn ook verschillende klimaatgerelateerde screenings geïmplementeerd.
 - PMT belegt daarnaast niet in staatsobligaties van opkomende landen die slecht scoren op het gebied van klimaat. PMT maakt gebruik van een zogenaamd 'landenraamwerk' om te komen tot een keuze van landen waarin het in staatsobligaties wil beleggen voor de beleggingscategorie Emerging Market Debt (EMD). Het landenraamwerk bevat zowel maatschappelijke aspecten (o.a. 'een land moet zich goed kunnen ontwikkelen') als financiële aspecten. Omwille van consistentie worden ook bedrijven met nauwe staatsbanden (state owned enterprises, ofwel: SOEs⁵) die afkomstig zijn uit de landen waarin niet wordt belegt op basis van het EMD landenraamwerk, niet in de EME portefeuille (aandelen opkomende landen) opgenomen.
 - Verder weegt PMT klimaataspecten mee bij selectie en monitoring van vermogensbeheerders: PMT selecteert vermogensbeheerders aan de hand van ESG-factoren, waarbij de integratie van klimaataspecten in het beleggingsbeleid en de rapportage hierover worden meegenomen.
 - PMT voert deze dialoog in eerste instantie met managers met een actieve strategie, omdat dit het meeste resultaat kan opleveren. Bij de overige externe managers wordt echter ook benadrukt dat PMT veel belang hecht aan dit thema.
 - Voor investeringen in vastgoed stelt PMT de deelname aan de duurzaamheidsbenchmark GRESB verplicht.
- **Actief aandeelhouderschap:**
 - Dialoogprogramma Energietransitie: PMT is sinds 2016 in dialoog met bedrijven in de aandelenportefeuille die een hoge blootstelling hebben naar klimaatrisico's, of met hun activiteiten een negatieve impact hebben op de leefomgeving. Het doel van de dialoog is om te toetsen of deze bedrijven 'transitiebestendig' zijn en aantrekkelijke investeringen blijven in een economie waar broeikasgassen sterk worden afgebouwd in lijn met het Parijs klimaatakkoord. De CO₂-sectorreductiedoelstellingen die PMT heeft gesteld zijn daarbij leidend. Zoals ook hierboven genoemd, spelen ook fysieke risico's en sociale aspecten van klimaatverandering een rol in de gesprekken met bedrijven.
 - PMT voert een stembeleid conform het Parijs Akkoord. PMT vindt dat de strategie van ondernemingen waarin het fonds belegt, gericht moet zijn op het ontwikkelen van langetermijnwaarde voor aandeelhouders. Daarbij hoort dat rekening gehouden wordt met zogenaamde externaliteiten: de effecten van de onderneming op de samenleving en het milieu. Alleen als een onderneming deze effecten goed meeweegt, kan op een goede manier langetermijnhoudbaarheid worden gegarandeerd. In het algemeen stemmen we voor aandeelhoudersvoorstellen op het gebied van sociaal en milieu, als deze maatschappelijk verantwoordelijk gedrag stimuleren en langetermijnwaarde van ondernemingen voor aandeelhouders en andere belanghebbenden verbeteren.
 - **Positieve impact investeringen:**
 - PMT belegt in de techniek en oplossingen die nodig zijn voor het realiseren van een koolstof arme economie. Met dit soort investeringen kan PMT een positieve en proactieve bijdrage leveren aan de CO₂-reductie. PMT heeft nadrukkelijk gekozen voor het thema energietransitie omdat het goed past bij de sector Metaal en Techniek en daarmee bij PMT.

⁵ Als de staat meer dan 10% van het stemrecht bezit, is er sprake van een SOE.

Montréal Pledge: meten CO₂-voetafdruk

PMT heeft de Montréal Pledge (Klimaattop Parijs, 2015) ondertekend. Daarmee verplicht PMT zich om jaarlijks de carbon footprint oftewel de CO₂-voetafdruk van zijn aandelenportefeuille te meten en te publiceren. PMT maakt voor de metingen gebruik van data van ISS. PMT volgt voor het meten van de CO₂-voetafdruk de internationaal erkende PCAF methodologie. Publicatie van de metingen vindt plaats via o.a. de website en via het PMT Verantwoord Beleggen Jaarverslag.

TCFD: klimaatverslaglegging

Naast de potentiële fysieke gevolgen verwacht PMT dat klimaatverandering ook grote financiële consequenties kan hebben. Het in kaart brengen en beheersen van mogelijke consequenties op het risico-rendement van de portefeuille is onderdeel van het risicomanagement beleid van PMT. PMT vindt het belangrijk dat de bedrijven de invloed van klimaatverandering opnemen in hun governance, strategie en het risicomanagement van de onderneming. Ook is het belangrijk dat PMT duidelijk rapporteert over gebruikte meeteenheden en doelstellingen. In 2017 heeft PMT daarom de aanbevelingen van de G20/Financial Stability Board (FSB) Task Force on Climate-Related Financial Disclosures (TCFD) ondertekend. Met deze aanbevelingen willen de ondertekenaars bereiken dat er eenduidige maatstaven worden ontwikkeld om de gevolgen van klimaat-gerelateerde risico's op ondernemingen in kaart te brengen. PMT publiceert sinds 2018 jaarlijks een TCFD-rapportage waarin de klimaatrisico's en -kansen voor de beleggingsportefeuille in kaart zijn gebracht.

4.2.2 ESG-focusthema Mensenrechten, in het bijzonder arbeidsomstandigheden (bijdrage aan SDG 8)

Niet alleen is het belangrijk dat overal ter wereld mensen hun werk veilig en gezond kunnen uitoefenen, maar dat zij ook rechten hebben op een fatsoenlijk salaris en dat zij niet bang hoeven te zijn om misstanden op en rond de werkvloer aan te kaarten. De sector metaal en techniek weet als geen ander dat gezondheid en veiligheid op het werk belangrijke onderwerpen zijn en PMT wil dat ook laten zien in zijn beleggingsbeleid. De maakindustrie staat voor de grote uitdaging om een betere naleving van arbeidsstandaarden voor de hele toeleveringsketen te realiseren. Groeiende transparantie en snel veranderende technologische mogelijkheden vragen om grote arbeidsinvesteringen. Daarnaast blijft PMT bedrijven vragen om te rapporteren over de impact van de eigen activiteiten op mensenrechten in de regio. PMT spreekt hier niet alleen bedrijven op aan, maar ondersteunt ook samenwerking tussen industrie, overheid en maatschappelijke organisaties om draagvlak en efficiëntie te vergroten. Mensenrechten zijn integraal onderdeel van ons verantwoord beleggen beleid.

Instrumenten

PMT maakt gebruik van verschillende instrumenten voor de uitvoering van het mensenrechtenbeleid:

- ESG integratie / Selectie van beleggingen
 - Bedrijven dienen het risico van betrokkenheid bij mensenrechtenschendingen nu of in de toekomst te voorkomen, klachtenprocedures op te stellen en genoegdoening te garanderen bij mensenrechtenschendingen. Bedrijven waarin PMT investeert dienen zich te houden aan de OESO-richtlijnen voor multinationale ondernemingen die voorschrijven dat de naleving van mensenrechten opgenomen is in de bedrijfsvoering en het inkoopbeleid. Ook dienen bedrijven zich te houden aan de UN Global Compact principes en de Universele Verklaring van de Rechten van de Mens, waarin o.a. wordt verwezen naar arbeidsrechten en voedselzekerheid.
 - PMT belegt niet in bedrijven die slecht presteren op het gebied van milieu, mens en maatschappij (de zogenaamde 'ESG-factoren'). PMT beoordeelt bedrijven aan de hand van ESG-ratings, waarbij onder andere rekening wordt gehouden met verschillende mensenrechten-gerelateerde factoren zoals arbeidsomstandigheden in de toeleveringsketen. Ook belegt PMT principieel niet in ondernemingen die in handen zijn van een overheid die niet democratisch is, of als corrupt wordt gezien.
 - PMT beoordeelt bedrijven op het beheer en de transparantie van hun toeleveringsketen.⁶ Daarbij wordt specifiek gekeken naar inspanningen die het bedrijf levert om slechte arbeidspraktijken in de toeleveringsketen te verminderen. In de beoordeling wordt het bestrijden van dwangarbeid en kinderarbeid meegewogen. Ook wordt in de beoordeling van bedrijven gekeken naar werkuren, betaalde overuren, minimumloon, antidiscriminatie, de vrijheid van vereniging en ten aanzien van gezondheid & veiligheid. Daarnaast wordt in de beoordeling o.a. rekening gehouden of het bedrijf

⁶ Middels de MSCI ESG Rating, zie ook bijlage 1.

zijn leveranciers controleert op specifieke arbeid gerelateerde sociale issues (bij de selectie van leveranciers, en middels audits) en welke acties het bedrijf neemt om niet-naleving te adresseren.

- Ook beoordeelt PMT bedrijven ten aanzien van veiligheid op de werkplek, en de geldende veiligheidsnormen in de sector en regio's waarin zij opereren.
 - Tot slot sluit PMT een aantal landen, sectoren en individuele ondernemingen principieel uit. Dit betreft beleggingen die niet bij de waarden van PMT aansluiten, en ondernemingen die in strijd handelen met (internationale) wet- en regelgeving.
- **Actief aandeelhouderschap**
 - PMT gaat in gesprek met bedrijven over mensenrechten. PMT gaat in gesprek met bedrijven ('engagement', zie ook paragraaf 5.2.2) over leefbare lonen en inkomens in toeleveringsketens, en over het thema arbeidstransitie. Laatstgenoemde vorm van engagement gaat over de impact van automatisering en digitalisering op werknemers. Daarnaast gaat PMT in gesprek met bedrijven waarbij zich ernstige incidenten of controverses voordoen. PMT vraagt die bedrijven om binnen korte tijd te zorgen voor herstel van schade bij de betrokken belanghebbenden én ervoor te zorgen dat er beleid, strategie en systemen zijn om dit in het vervolg te voorkomen. Als de gesprekken niet tot het gewenste resultaat leiden, besluit PMT om te desinvesteren.
 - PMT zet zich middels het dialoogbeleid in voor vrijheid van vakvereniging en het recht op collectieve onderhandelingen, en voor het uitbannen van elke vorm van gedwongen arbeid, kinderarbeid en arbeidsdiscriminatie.
 - PMT is één van de ondertekenaars van het Internationaal Maatschappelijk Verantwoord Beleggen (IMVB)-convenant (zie paragraaf 2.3.5). PMT neemt deel aan engagement-trajecten met bedrijven in de palmolie, platformeconomie en micawinning. Deze trajecten richten zich vooral op sociale aspecten als beloning en veiligheid van werknemers in de productieketen, fundamentele arbeidsrechten zoals vakbondsvrijheid en goede klachtenmechanismen, landroof en rechten van lokale gemeenschappen.
 - PMT maakt gebruik van zijn stemrecht als aandeelhouder, en oefent op deze wijze invloed uit op het beleid en bestuur van ondernemingen waar PMT in belegt. Mensenrechten zijn onderdeel van het PMT stembeleid. In het algemeen stemt PMT voor aandeelhoudersvoorstellen op het gebied van sociaal en milieu, als deze maatschappelijk verantwoordelijk gedrag stimuleren en langetermijnwaarde van ondernemingen voor aandeelhouders en andere belanghebbenden verbeteren. Bij de verkiezing van bestuurders weegt PMT als aandeelhouder mee, of het bestuur ongevoelig is geweest voor arbeidersbelangen, en mensenrechten.

4.2.3 ESG-focusthema 3: beloningsbeleid (bijdrage aan SDG 8 en 10)

PMT vindt dat directies en besturen van bedrijven zich moeten inspannen voor goed bestuur. Allereerst omdat een degelijk en controleerbaar bestuur op langere termijn betere beleggingsresultaten geeft. Maar ook omdat PMT vindt dat beloningsstructuren verantwoord moeten zijn. Binnen het thema 'goed bestuur' schenkt PMT bijzondere aandacht aan salaris- en beloningsbeleid. Dit is een belangrijk onderwerp omdat de manier waarop beloning gestructureerd is van invloed kan zijn op de lange-termijn waardecreatie van een onderneming. Bovendien geeft een beloningsbeleid ook de normen en waarden van een onderneming weer. Ook kan (vermeend) misbruik leiden tot reputatierisico. Ondernemingen moeten kwalitatief goede werknemers kunnen aantrekken en behouden en bestuurders kunnen motiveren. Aan de andere kant moet er ook oog zijn voor risico's van buitensporige beloningen. PMT concentreert zich in het bijzonder op het beloningsbeleid voor bestuurders van beursgenoteerde ondernemingen.

PMT vindt dat een belangrijk deel van de beloning van bestuurders zo opgezet moet zijn dat de beloning gekoppeld is aan bedrijfs- en individuele prestaties. Er moet een formele en transparante procedure zijn voor het ontwikkelen van het beloningsbeleid voor bestuurders en voor het vaststellen van de remuneratiepakketten van individuele bestuurders. Bovendien mag geen enkele bestuurder betrokken zijn bij het bepalen van zijn of haar eigen beloning.

PMT vindt buitensporige beloning van bestuurders van ondernemingen waarin geïnvesteerd wordt onacceptabel. Daarnaast verwacht PMT dat ondernemingen transparant zijn over beloningen en duidelijk zijn over de manier waarop de beloning van een bestuurder tot stand komt. Daarbij vraagt PMT ook aandacht voor de verantwoordelijkheid van commissarissen bij het vaststellen van beloningsvoorstellen voor bestuurders.

Instrumenten

PMT past de volgende instrumenten toe voor de uitvoering van het beloningsbeleid:

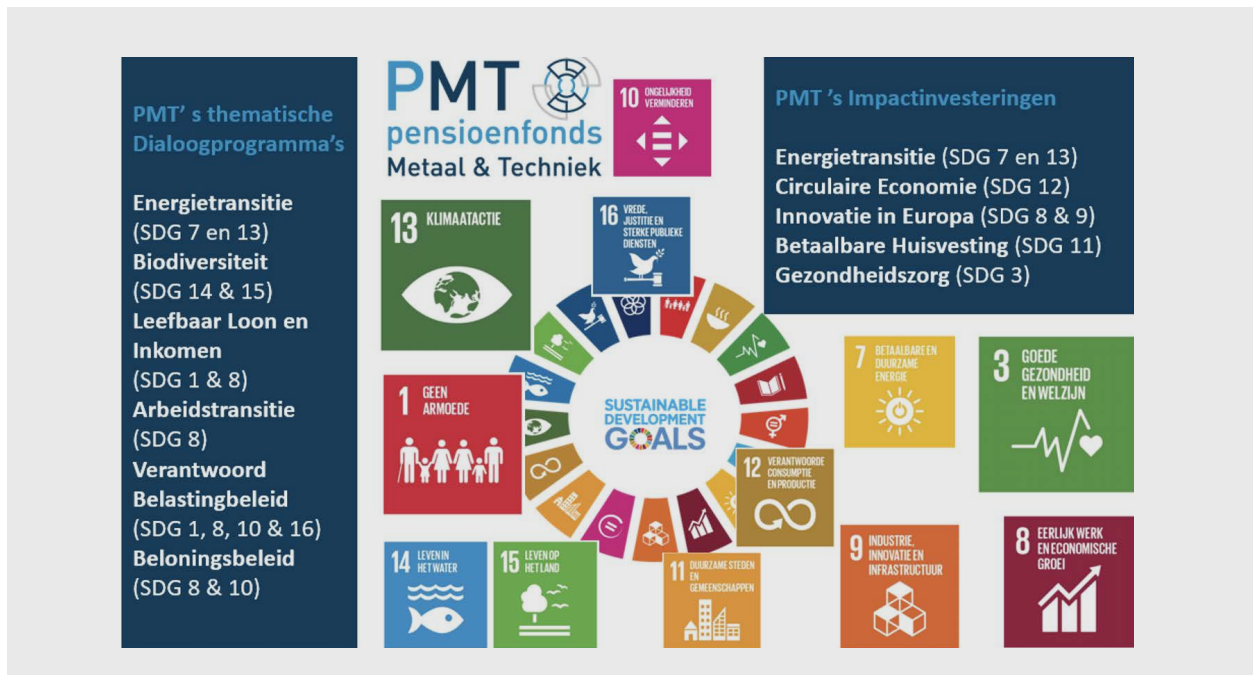
- **Selectie van beleggingen**
 - In de ESG ratings die PMT gebruikt voor de screening van de aandelen- en bedrijfsobligatie-portefeuilles, wordt “beloningsbeleid” meegewogen. De score op dit onderdeel is bijvoorbeeld afhankelijk van de mate waarin de beloning van bestuurders aansluit bij de performance van het bedrijf, of de beloningen gekoppeld zijn aan duurzaamheidskenmerken en of het bedrijf transparant is over de beloningen van bestuurders.
- **Actief aandeelhouderschap**
 - **Engagement:** PMT voert een dialoog met verschillende bedrijven met ondermaatse beloningspraktijken, enerzijds om inzicht te krijgen in de problematiek en de verbonden risico's, anderzijds om invloed uit te oefenen op de betreffende ondernemingen. Door in gesprek te gaan over de hoogte en structuur van beloningen wil PMT invloed uitoefenen op ondernemingen met ondermaatse beloningspraktijken en deze stimuleren om bij het vaststellen van hun beloningsbeleid rekening te houden met de maatschappelijke en financiële effecten hiervan.

PMT vraagt ondernemingen om redelijke beloningen uit te keren die bestuurders prikkelen om te handelen volgens de langetermijnstrategie van de onderneming en een regeling bevatten waardoor een deel van de beloning kan worden teruggevorderd indien een bestuurder zich niet aan regels blijkt te hebben gehouden. Ook verlangt PMT van ondernemingen dat hun beloningsbeleid tot stand komt door een onafhankelijke remuneratiecommissie en jaarlijks wordt voorgelegd aan de aandeelhouders. Ondernemingen worden bovendien geacht transparant te zijn over uitgekeerde beloningen. Binnen het samenwerkingsverband van de Amsterdam Group wordt gewerkt aan generieke principes en specifieke doelstellingen voor de dialoog met de geselecteerde ondernemingen.

PMT hanteert een vijftal principes:

1. Beloning in lijn met prestatie (Pay for performance)
 2. Redelijke *peer group* (externe toets: de beloning verhoudt zich tot een redelijke peer group)
 3. Redelijke beloningsverhouding (*pay ratio*) (interne toets: de beloning verhoudt zich met interne beloningsstandaarden)
 4. Beloning reflecteert langetermijnstrategie
 5. Gedegen procedure, begrijpelijk beloningsbeleid en rapportage
- **Stemmen:** PMT voert een stembeleid ten aanzien van beloningsbeleid. Door een stem uit te brengen op aandeelhoudersvergaderingen geeft PMT een signaal naar een onderneming en kan PMT positieve veranderingen aanjagen. Met andere woorden: het stemmen draagt bij aan een verantwoordelijke bedrijfsvoering van de ondernemingen waarin PMT belegt.

4.3 Overige verantwoord beleggen thema's



Figuur 4: overzicht van de overige verantwoord beleggen thema's

Naast bovengenoemde focusthema's, geeft PMT uitvoering aan verschillende andere verantwoord beleggen thema's met behulp van de instrumenten screenings, uitsluitingen, dialoog (engagement), en impactinvesteringen. De thema's van de dialoogprogramma's en de impactthema's worden in het figuur hierboven schematisch weergegeven, waarbij ook wordt vermeld aan welke SDG's deze thema's bijdragen. Voor meer informatie over de dialoogprogramma's zie paragraaf 5.2, en voor impactbeleggingen zie paragraaf 5.4.

Hieronder volgt een toelichting op een aantal verantwoord beleggen thema's die PMT belangrijk vindt, naast de hierboven omschreven focusthema's. Zie ook bijlage 1 voor meer informatie over de ESG screening die PMT gebruikt om bedrijven te beoordelen ten aanzien van verschillende aspecten op het terrein van verantwoord beleggen. Dit hoofdstuk en bijlage 1 bieden geen uitputtend overzicht bieden van alle aandachtsgebieden op het terrein van verantwoord beleggen. Verantwoord beleggen beslaat een breed scala aan onderwerpen, en PMT houdt het verantwoord beleggen beleid regelmatig tegen het licht (zie in dit verband ook paragraaf 4.1).

Arbeidstransitie

- PMT vindt het belangrijk dat bedrijven hun werknemersbestand toekomstbestendig maken om de (potentiële) negatieve impact van automatisering op banen te voorkomen of mitigeren. PMT voert gesprekken met bedrijven, en wijst ondernemingen op hun maatschappelijke verantwoordelijkheid om zich als goed werkgever te gedragen. Onder die verantwoordelijkheid valt het in goede banen leiden van de vereiste transitie ten gevolge van automatisering, waarbij werknemers tijdig om- of bijschoold dienen te worden en grootschalige ontslagen zoveel mogelijk moeten worden voorkomen.

Belastingbeleid

- Het belastingbeleid van bedrijven is steeds meer een maatschappelijk thema. Het gaat er niet alleen om dat fiscale keuzes wettelijk zijn toegestaan, maar ook dat deze tot maatschappelijk aanvaardbare uitkomsten leiden.
- PMT hecht veel waarde aan verantwoord belastingbeleid. PMT gaat in gesprek met bedrijven die een hoge 'tax gap' hebben. Dat is het verschil tussen de verwachte belastingdruk op basis van de belastingtarieven waar een onderneming opereert en de daadwerkelijke belastingdruk ('effective tax rate'). Van de ondernemingen met een hoog verschil tussen beide, wordt gekeken of er sprake is van agressieve belastingplanning, zoals bijvoorbeeld het opzetten van dochter- of moederondernemingen in landen waar geen omzet wordt gedraaid vanwege de belastingdruk, artificieel vooruit schuiven van winsten of andere constructies.

- PMT beoordeelt bedrijven op de mate van transparantie van hun belastingbeleid. Hierin wordt bijvoorbeeld ook meegewogen of er in het verleden sprake was van controversiële belastingpraktijken. PMT maakt hierbij gebruik van de MSCI ESG rating. PMT verwacht daarnaast van bedrijven waarin wordt belegd dat zij zich houden aan de OESO-richtlijnen voor multinationale ondernemingen. Die schrijven voor dat bedrijven geen ondernemingsstructuren opzetten met als voornaamste doel belastingontwijking en dat bedrijven afspraken over belastingbetalingen opnemen in hun contracten met toeleveranciers.
- Het onderwerp belastingbeleid speelt niet alleen voor bedrijven. Ook pensioenfondsen krijgen via hun beleggingen te maken met belastingen. PMT is als pensioenfonds voor de Nederlandse wet vrijgesteld van vennootschapsbelasting. Door de wereldwijde beleggingen kan PMT echter op verschillende manieren met belastingheffing te maken krijgen. PMT heeft daarom een verantwoord belastingbeleid opgesteld met acht belangrijke uitgangspunten.⁷ Het gaat hierbij om behoorlijk bestuur op het gebied van belastingen, waarbij rekening wordt gehouden met de belangen van onze diverse stakeholders, waaronder de (gewezen) deelnemers, werkgevers en pensioengerechtigden in de sector Metaal en Techniek, zakenpartners en de maatschappij als geheel.

Betaalbare Huisvesting

- PMT vindt de financiering van woonruimte voor mensen met lagere inkomens belangrijk. Betaalbare huisvesting is één van de impactthema's en wordt hieronder nader toegelicht in paragraaf 5.4.

Biodiversiteit

- PMT gaat in gesprek met ondernemingen over biodiversiteitsrisico's, zowel directe impact als risico's in de toeleveringsketen. PMT vraagt ondernemingen onder andere:
 - Te bewegen richting zero deforestation (ontbossing) in de toeleveranciersketen met duidelijke doelstellingen
 - Een eigen biodiversiteitsassessment te doen
 - Biodiversiteit te integreren in strategie en rapportages
 - Om de leverancierslijst publiek te rapporteren en traceerbaar te maken
- PMT beoordeelt middels de screening op de MSCI ESG rating bedrijven op de (potentiële) negatieve invloed die zij hebben op biodiversiteit. Zo wordt in de beoordeling meegenomen wat bedrijven doen om verstoringen van het leven op land en zee als gevolg van hun bedrijfsactiviteiten te reduceren en biodiversiteit te beschermen. Als er sprake is van incidenten gerelateerd aan dit onderwerp, zoals olie lekkages of lozingen van giftige stoffen, dan wordt dat meegenomen in de beoordeling.
- PMT sluit ondernemingen uit indien zij rechtstreeks betrokken zijn bij de ontwikkeling, de productie of het onderhoud van producten en/of diensten die niet in overeenstemming zijn met het CITES verdrag (bedreigde soorten dieren en planten)

Circulaire Economie

- PMT wil een bijdrage leveren aan het terugbrengen van de hoeveelheid afval die wereldwijd wordt geproduceerd en bijdragen aan efficiëntere industriële productie gericht op het verlagen van de CO₂ uitstoot. Circulaire economie is één van de impactthema's, en wordt hieronder in paragraaf 5.4 nader toegelicht.
- PMT beoordeelt middels de screening op de MSCI ESG rating bedrijven op de wijze waarop zij rekening houden met de milieu impact van de grondstoffen die zij gebruiken. Zo wordt meegenomen in de beoordeling of de grondstoffen gecertificeerd zijn en of er wordt samengewerkt met de leveranciers van de grondstoffen om negatieve gevolgen van het gebruik hiervan op het milieu te beperken.

Corruptie

- Een grote mate van corruptie kan resulteren in een gebrek aan vertrouwen in de overheid, een gebrek aan prikkels om te investeren door de private sector. PMT vindt een dergelijke vorm van bestuur daarom niet passend bij een verantwoorde economische ontwikkeling. Landen die slecht scoren in de 'Corruption Perception Index' van Transparency International komen niet in aanmerking voor de EMD portefeuille. Hetzelfde geldt voor bedrijven die in handen van deze landen (staatsbedrijven) zijn. Deze komen niet in aanmerking voor de aandelenportefeuille opkomende landen.
- PMT vindt het belangrijk dat de bedrijven waarin wordt belegd, een eerlijke en transparante wijze bedrijfsvoering hebben. PMT beoordeelt middels de screening op de MSCI ESG rating bedrijven op het

⁷ https://www.pmt.nl/media/rhglzpxp/verantwoord_belastingbeleid_pmt_december_2018.pdf

risico op betrokkenheid bij corruptie. Zo wordt bijvoorbeeld meegenomen of een bedrijf actief is in een land waarin de perceptie van corruptie hoog is en of de sector waarin het bedrijf actief is geassocieerd wordt met corruptiepraktijken. Daarnaast wordt in de beoordeling meegenomen of er bijvoorbeeld trainingen worden gegeven over bedrijfsethiek en of er sprake is van incidenten op het gebied van corruptie. Daarnaast dienen de bedrijven waarin PMT belegt zich te houden aan de UN Global Compact principes. In overeenstemming met de OESO-richtlijnen voor multinationale ondernemingen, moeten bedrijven zich onthouden van corruptie, afpersing en omkoping, moeten ze een managementsysteem hebben om direct te kunnen ingrijpen als er een vermoeden van corruptie is en moeten ze transparant zijn over hun lobbyactiviteiten voor beïnvloeding van (internationale) wet- en regelgeving.

Dierenwelzijn

- Bontproductie of betrokkenheid bij de productie van bont is niet duurzaam. Dierenleven wordt beëindigd voor het product, en hoe meer vraag er naar het product is, hoe meer dieren er nodig zullen zijn. Productie vindt plaats onder zeer slechte omstandigheden voor de dieren. Daarnaast zijn bont en speciaal leer luxeproducten niet noodzakelijk om fundamentele menselijke behoeften te vervullen, omdat er voldoende alternatieven zijn. Op basis van deze principiële gronden sluit PMT producenten van bont of speciaal leer en exploitanten uit. Producenten van bont worden als volgt gedefinieerd: bedrijven die bont, of bont of bontproducten produceren, inclusief bedrijven die dieren voor hun bont jagen of fokken.

Diversiteit/ gendergelijkheid

- PMT is voorstander van diversiteit binnen besturen, en is van mening dat besturen van ondernemingen diversiteit van achtergronden, ervaringen en opvattingen dienen te bevorderen. PMT heeft in zijn stembeleid opgenomen dat PMT tegen verkiezing van de voorzitter van de benoemingscommissie (uitgezonderd nieuwe kandidaten) stemt, indien er geen vrouwen zitting hebben in het bestuur en tegelijkertijd geen van de voorgedragen nieuwe kandidaten vrouw is.
- PMT beoordeelt middels de screening op de MSCI ESG rating bedrijven op onder meer het onderdeel “bestuur”. Daarin wordt meegenomen of er vrouwen in het bestuur zitten.

Energietransitie

- Middels investeringen binnen het impactthema ‘energietransitie’ wil PMT bijdragen aan het realiseren van de energietransitie. Zie ook paragraaf 5.4.

Gezondheid

- PMT wil middels investeringen binnen het impactthema ‘gezondheidszorg’ een bijdrage leveren aan de toegang tot gezondheidszorg en de ontwikkeling van nieuwe medicijnen en medische technologieën. Zie ook paragraaf 5.4.
- PMT sluit alle tabaksproducenten uit. Roken kent alleen negatieve maatschappelijke gevolgen. De consumptie van tabak draagt bij aan de vroege dood.
- PMT beoordeelt middels de screening op de MSCI ESG rating bedrijven op onder meer op het onderwerp “gezondheid en veiligheid”. Daarin wordt bijvoorbeeld meegewogen of bedrijven actief zijn in sectoren en landen waar de risico’s op gezondheids- en veiligheidsincidenten groot zijn, of er beleid is op dit onderwerp en dit geaudit wordt en of er in het verleden sprake is geweest van controversiële bedrijfsongevallen.
- De bedrijven waarin PMT investeert worden geacht zich te houden aan de OESO-richtlijnen voor multinationale ondernemingen. Deze schrijven voor dat bedrijven voorzorgsmaatregelen nemen om de gezondheid van werknemers, klanten en omwonenden te beschermen en het voorzorgsprincipe te hanteren bij het gebruik van chemicaliën. Bedrijven dienen zich ook te houden aan de internationale richtlijnen (Montreal Protocol) voor de productie en het gebruik van giftige stoffen. Als ondertekenaar van het Access to Medicine Investor Statement, roept PMT bedrijven op om toegang tot betaalbare medicijnen (in ontwikkelingslanden) te bevorderen.

Innovatie in Europa

- Innovatie in Europa is één van de impactthema’s. Innovatie heeft een positief effect op economische groei. Economische groei draagt bij aan de werkgelegenheid en uiteindelijk aan de welvaart. Zie ook paragraaf 5.4.

Landrechten

- PMT vindt het daarnaast belangrijk dat ondernemingen zich erop richten om conflicten over landrechten te voorkomen en in overleg met de lokale gemeenschappen vrijwillige, voorafgaande en geïnformeerde instemming krijgen van de betreffende landgebruiken, en inheemse stammen.

Leefbaar Loon en Leefbaar Inkomen

- PMT gaat in gesprek met bedrijven over een ‘leefbaar loon en leefbaar inkomen’. Het doel is om bedrijven aan te moedigen en in staat te stellen om de uitbetaling van leefbaar loon te bewerkstelligen in sectoren waar dit vaak tekort schiet. De focus ligt hierbij op de textiel-, voedsel- en agrarische sector. PMT vraagt ondernemingen in de textielsector het belang van leefbare lonen te erkennen en te prioriteren. Daarnaast verwacht PMT ook van hen dat zij een definitie van leefbaar loon publiceren; visie en beleid op leefbaar loon formuleren; erop toe te zien dat zij de juiste processen en monitoringsmethoden implementeren om de betaling van leefbare lonen in hun ketens mogelijk te maken; transparant zijn; en samenwerkingen zoeken, met andere ondernemingen binnen sectorverbanden, maar ook met andere stakeholders, zoals vakbonden, overheden, NGO’s.

Mijnbouw

- PMT investeert niet in mijnbouwbedrijven die niet aan onze criteria voldoen als het gaat om omgang met milieu- en klimaatvraagstukken, mensen- en arbeidsrechten, en een goede gedegen invulling hiervan in bedrijfsvoering en in de samenstelling van het bestuur.
- Net zoals andere bedrijven in de portefeuille, verwacht PMT van mijnbouwbedrijven dat ze zich houden aan de UN Global Compact principes met betrekking tot arbeidsrechten, anti-corruptie en milieu, en aan de OESO-richtlijnen voor multinationale ondernemingen, die o.a. voorschrijven dat bedrijven in elk land waar ze actief zijn belasting afdragen

Transparantie

- PMT hecht waarde aan transparantie, en publiceert een overzicht van beleggingen op de website. PMT is zo transparant mogelijk over de gevoerde dialogen op basis van het engagementbeleid. Tegelijkertijd mag de dialoog door de transparantie niet in gevaar worden gebracht. PMT rapporteert daarom over de hoofdlijnen van het dialoogprogramma. Waar mogelijk en nuttig wordt via het verantwoord beleggen jaarverslag en/of via nieuwsberichten meer in detail gerapporteerd.
- PMT is transparant over zijn stemmen. Stemmen zijn terug te vinden in de stemmonitor op de website.⁸
- PMT verwacht ook van ondernemingen waarin het belegt een zekere mate van openheid. De basis voor de relatie tussen aandeelhouders en onderneming is transparantie, het voeren van een open gesprek en recht doen aan de rollen van aandeelhouders enerzijds en het (uitvoerend) bestuur anderzijds. PMT moedigt ondernemingen aan om over belangrijke onderwerpen met aandeelhouders en, waar relevant andere belanghebbenden, in open gesprek te zijn. Zie ook het stembeleid van PMT voor meer informatie.
- PMT beoordeelt middels de screening op de MSCI ESG rating bedrijven op verschillende ESG thema’s mede op de mate van transparantie over hoe zijn met deze thema’s omgaan. Ook wordt bijvoorbeeld meegewogen of het bedrijf transparant is over de beloningen van bestuurders.

Wapens

- PMT wil niet beleggen in producenten van controversiële wapens, en niet in de eindgebruikers van dergelijke wapens. Daarom hanteert PMT het volgende beleid:
 - PMT sluit ondernemingen uit die rechtstreeks betrokken zijn bij de ontwikkeling, de productie of het onderhoud van controversiële wapens. Daarnaast sluit PMT bedrijven uit die handvuurwapens voor civiel gebruik produceren en bedrijven die deze wapens verkopen (retailers). Zie ook het uitsluitingsbeleid van PMT.
 - PMT hanteert een landenuitsluitingsbeleid dat gebaseerd is op de naleving van internationale verdragen waar Nederland partij bij is. Per kwartaal stelt PMT aan de hand van een aantal criteria vast of EU- en/of VN sancties leiden tot uitsluiting van een bepaald land. Daarbovenop belegt PMT niet in landen die slecht scoren op de ‘Corruption Perception Index’ van Transparency International en/of de ‘Democracy Index’ van de Economist Intelligence Unit. Op deze manier wil PMT beleggingen in landen voorkomen die controversiële wapens inzetten.

8 [In gesprek - PMT](#)

5. Verantwoord beleggen instrumenten

PMT heeft een aantal instrumenten om de ESG-thema's die voor PMT van belang zijn, van invloed te laten zijn op het beleggingsbeleid. De instrumenten zijn complementair aan elkaar, dat betekent dat ze tegelijk gebruikt kunnen worden. Door verschillende instrumenten te gebruiken kunnen nieuwe onderwerpen op ESG-gebied snel door PMT worden geïntegreerd in beleggingsbeleid.

5.1 Uitsluiting van landen en ondernemingen

PMT hanteert voor zowel landen, als sectoren en individuele bedrijven een uitsluitingsbeleid.⁹ Als ondertekenaar van de PRI sluit PMT ondernemingen uit als een product of kernactiviteit van een onderneming in strijd is met internationale verdragen. Daarnaast belegt PMT niet in kernwapens, controversiële wapens, wapens voor burgers, de tabaksindustrie, de bontindustrie en de porno-industrie. Ook sluit PMT landen uit die onderworpen zijn aan relevante sancties door de VN Veiligheidsraad en/of de Europese Unie. Meer informatie over dit instrument is te vinden in het uitsluitingsbeleid van PMT.

5.2 Actief aandeelhouderschap

PMT zet actief aandeelhouderschap samen met andere instrumenten in om bij te dragen aan een goed pensioen in een wereld die toekomstbestendig, rechtvaardig en leefbaar is, voor de deelnemers van PMT. Actief aandeelhouderschap omvat twee basis elementen – het voeren van een dialoog met de onderneming (engagement) en het stem uitbrengen op aandeelhoudersvergaderingen.

5.2.1 Stemmen

PMT voert een wereldwijd stembeleid uit voor de ondernemingen waarin PMT belegt. Indien nodig spant PMT juridische procedures aan tegen een onderneming, waarin PMT belegt, om schadevergoeding voor geleden beleggingsverliezen te verkrijgen als gevolg van schending van effectenwetten, misleidende verklaringen, corruptie en/of fraude. Als onderdeel van onze fiduciaire plicht als lange-termijn belegger en in lijn met onze doelstellingen van het beleggingsbeleid oefent PMT op deze manier invloed uit op de strategie van een geïnvesteerde onderneming.

Het stemrecht is één van de belangrijkste rechten van aandeelhouders. Daarmee kan PMT invloed uitoefenen op het beleid en bestuur van een onderneming. PMT voert een wereldwijd stembeleid uit voor de ondernemingen waarin PMT belegt. PMT is ondertekenaar van de UN PRI. Het tweede principe van de PRI eist van ondertekenaars dat ze actieve aandeelhouders zijn. Mede door wereldwijd te stemmen op aandeelhoudersvergaderingen van ondernemingen waarin PMT belegt, geeft PMT invulling aan dit principe van de PRI.

PMT heeft in 2007 zijn eigen stembeleid ontwikkeld. Het stembeleid gaat uit van wet- en regelgeving en is afgeleid van verschillende richtlijnen. Zo worden de richtlijnen van International Corporate Governance Network (ICGN) meegenomen, maar ook de richtlijnen van de Nederlandse Corporate Governance Code. Hierdoor voldoet PMT tevens aan de eisen die de wetgever aan institutionele beleggers stelt.

Het beleid van PMT ten aanzien van juridische procedures is beschreven in het betreffende beleid en geen onderdeel van het MVB beleid. Het stembeleid van PMT wordt jaarlijks geëvalueerd en zo nodig voorafgaand aan het Europese algemene aandeelhouders vergaderingen seizoen aangepast aan bijvoorbeeld veranderde wet- en regelgeving, nieuwe corporate governance inzichten of andere relevante ontwikkelingen. PMT is ervan overtuigd dat op de middellange- en lange termijn de continuïteit van de onderneming waarin belegd wordt door actief aandeelhouderschap beter gewaarborgd wordt. Door een stem uit te brengen, zendt PMT een signaal naar een onderneming. Hierbij neemt PMT de belangen van alle belanghebbenden mee in het nemen van stembeslissingen.

⁹ [pmt_uitsluitingsbeleid_2021.pdf](#)

PMT maakt gebruik van de diensten van Institutional Shareholder Services (ISS) voor de uitvoering van het stembeleid. ISS is gespecialiseerd in het adviseren en operationeel ondersteunen van institutionele beleggers op het gebied van stemrecht. PMT publiceert zijn eigen stembeleid en de uitvoering daarvan publiekelijk.

5.2.2 Dialoogprogramma (engagement met bedrijven)

Conform de Europese Richtlijn lange termijn betrokkenheid aandeelhouders¹⁰ (SRD II) voert PMT dialoog over uiteenlopende onderwerpen zoals strategie, de financiële en niet-financiële prestaties en risico's, de kapitaalstructuur, maatschappelijke en ecologische effecten en corporate governance. PMT start de dialoog met bedrijven vanuit verschillende redenen:

1. mitigeren ESG-risico's;
2. bijdragen aan *Parijs Klimaatakkoord* en de *Sustainable Development Goals*;
3. mitigeren van reputatierisico;
4. voldoen aan wet- en regelgeving;
5. invloed aanwenden voor de Nederlandse beursgenoteerde bedrijven;
6. uitvoering geven aan wensen achterban;
7. uitvoering geven aan opkomende trends op het gebied E, S of G.

Het dialoogprogramma van PMT is opgebouwd uit vier typen van dialoog die elk bestaan uit een of meerdere onderliggende programma's.

Incidenten en controverses

PMT gaat de dialoog aan als er zich ernstige incidenten voordoen in de portefeuille. PMT doet dit om reputatierisico's te mitigeren en om met haar aandeelhoudersinvloed bij te dragen aan het voorkomen van verdere negatieve impact op de (maatschappelijke) leefomgeving.

Toezicht op Nederlands beursgenoteerde ondernemingen

Om de betrokkenheid van PMT als aandeelhouder in de Nederlandse markt kracht bij te zetten voert PMT dialoog met diverse Nederlandse beursgenoteerde ondernemingen. PMT houdt toezicht op deze ondernemingen om op deze manier de langetermijnwaarde van de ondernemingen te borgen, en mogelijke reputatierisico's te mitigeren.

Thematische dialoog

PMT voert thematische dialoog op specifieke E-, -S of G-onderwerpen die extra belangrijk zijn voor PMT. Deelnemersonderzoeken, intern onderzoek of andere (actuele) zaken kunnen hier aanleiding toe geven. De doelstellingen en onderliggende mijlpalen voor thematische dialoog worden programma specifiek opgesteld en kunnen verschillen.

IMVB

Om (potentiële) negatieve impacts op mens en milieu zoveel mogelijk te voorkomen en mitigeren, is PMT samen met ruim 80 Nederlandse pensioenfondsen een samenwerking aangegaan met maatschappelijke organisaties (NGO's), vakbonden en de overheid. Door samen te werken met deze partijen, krijgt PMT meer inzicht in waar zich de grootste risico's op bijvoorbeeld mensenrechtenschendingen en milieuschade voordoen.

Doorlooptijd

De doorlooptijd verschilt per type engagement: Incidenten & Controverses en Nederlands Beursgenoteerd voert PMT doorlopend uit. Het thematische engagement heeft een doorlooptijd van 2 tot 3 jaar. Als het bedrijf geen maatregelen kan of wil nemen om de werkwijze te verbeteren, dan kan PMT besluiten om na een vooraf vastgestelde periode (uiterlijk na twee jaar) tot desinvestering over te gaan.

5.2.3 Engagement met overheden

PMT heeft belang bij een effectieve en efficiënte klimaatregulering door overheden. Via externe samenwerkingsverbanden zoals de IIGCC en de PRI steunt PMT op reactieve basis, samen met andere investeerders, oproepen richting overheden- of overheidsinstanties zoals de Europese Commissie.

¹⁰ <https://www.pensioenfederatie.nl/stream/pfservicedocumentverantwoordbetrokkenaandeelhouderschap.pdf>

5.2.4 Juridische procedures

Een onderdeel van actief aandeelhouderschap is het voeren van juridische procedures, zowel in Nederland als daarbuiten. Het gaat dan om rechtszaken gericht op ondernemingen waarin PMT belegt die wettelijke overtredingen hebben begaan en daarmee voor PMT financiële schade hebben veroorzaakt.

Dergelijke schade kan bijvoorbeeld ontstaan door fraude, corruptie, onjuiste informatie bij de uitgifte van aandelen of andere misleidende informatie aan de aandeelhouders.

In het buitenland is er sprake van zogenaamde class actions: collectieve rechtszaken van institutionele beleggers gezamenlijk in Australië, Canada en de VS die gericht zijn op ondernemingen die wettelijke overtredingen hebben begaan en daarmee financiële schade veroorzaakt hebben voor de aandeelhouders.

PMT monitort class actions en sluit aan wanneer dat zinvol is en te verwachten is dat er een financiële vergoeding mogelijk is. PMT doet geen uitspraken over lopende procedures.

5.3 ESG-Integratie: verantwoord beleggen in de clusters

ESG-integratie betekent dat PMT ESG-criteria toepast in het beleggingsbeleid en de selectie van beleggingen. Dat betekent dat met E, S en G-factoren rekening wordt gehouden bij het bepalen van beleggingsstrategie per beleggingscategorie. In de uitvoering van de beleggingsstrategieën betreft PMT ESG-informatie over bedrijven en landen bij de beleggingsbeslissingen die worden genomen. Tot slot kijkt PMT bij de selectie en monitoring van vermogensbeheerders, of de gekozen vermogensbeheerders ESG-factoren goed integreren in hun beleggingen.

PMT wil beleggen in financieel gezonde bedrijven die hun maatschappelijke verantwoordelijkheid nemen. Deze verantwoordelijkheid wordt uitgedrukt in de manier waarop die ondernemingen rekening houden met mensen en milieu en zich houden aan de regels voor goed ondernemingsbestuur. PMT belegt dus op basis van de zogenaamde ESG-criteria: milieu (Environment), sociaal (Social) en goed ondernemingsbestuur (Governance). Dat doet PMT op drie manieren:

1. Er wordt rekening gehouden met E, S en G- bij het bepalen van de beleggingsstrategie per beleggingscategorie. Dat betekent bijvoorbeeld dat de benchmark of het investeerbaar universum (mede) bepaald worden door de ESG-score die bedrijven of landen halen en of bedrijven in een verantwoorde sector opereren.
2. In de uitvoering van de beleggingsstrategieën wil PMT ESG-informatie over bedrijven en landen betrekken bij de beleggingsbeslissingen die worden genomen.
3. Bij de selectie en monitoring van vermogensbeheerders die de beleggingsmandaten uitvoeren monitort PMT of de gekozen vermogensbeheerders ESG-factoren goed integreren in hun beleggingen.

Actieve en passieve beleggingen

Bij actieve beleggingen baseert PMT de keuze om wel of niet te investeren op basis van de financiële prestaties van een onderneming en op de ESG-prestaties en ESG-risico's van de onderneming. Bij het inschatten van de risico's is het een belangrijk aandachtspunt hoe groot het risico is dat een bedrijf door (financiële) gevolgen van milieu-, sociale of bestuurlijke aspecten niet meer in staat is de obligatielening terug te betalen of dat de aandelen in waarde dalen.

Bij passieve beleggingen vinden geen individuele investeringsbeslissingen plaats. PMT kan ondernemingen echter wel uitsluiten als ze niet aan de ESG-criteria voldoen. Als de passieve beleggingen een benchmark volgen waarin ESG-criteria zijn opgenomen, dan beschouwt PMT dit ook als ESG-integratie. Passief beleggen betekent niet dat PMT geen invloed kan uitoefenen op de ondernemingen waarin wordt belegd. Via dialogen en stemmen op aandeelhoudersvergaderingen kan PMT toch zijn invloed uitoefenen. Bij nieuwe beleggingsstrategieën stuurt PMT actief op ESG-prestaties. PMT meet de ESG-integratie door van alle beleggingsportefeuilles na te gaan of ESG-factoren invloed hebben op het beleggingsproces.

5.3.1 Cluster Aandelen

Met de posities in het cluster aandelen is PMT mede-eigenaar van bedrijven. Dit betreft zowel beursgenoteerde aandelen in ontwikkelde en opkomende landen als private equity. PMT verlangt een lange termijn overrendement van 3,0% van het aandelencluster.

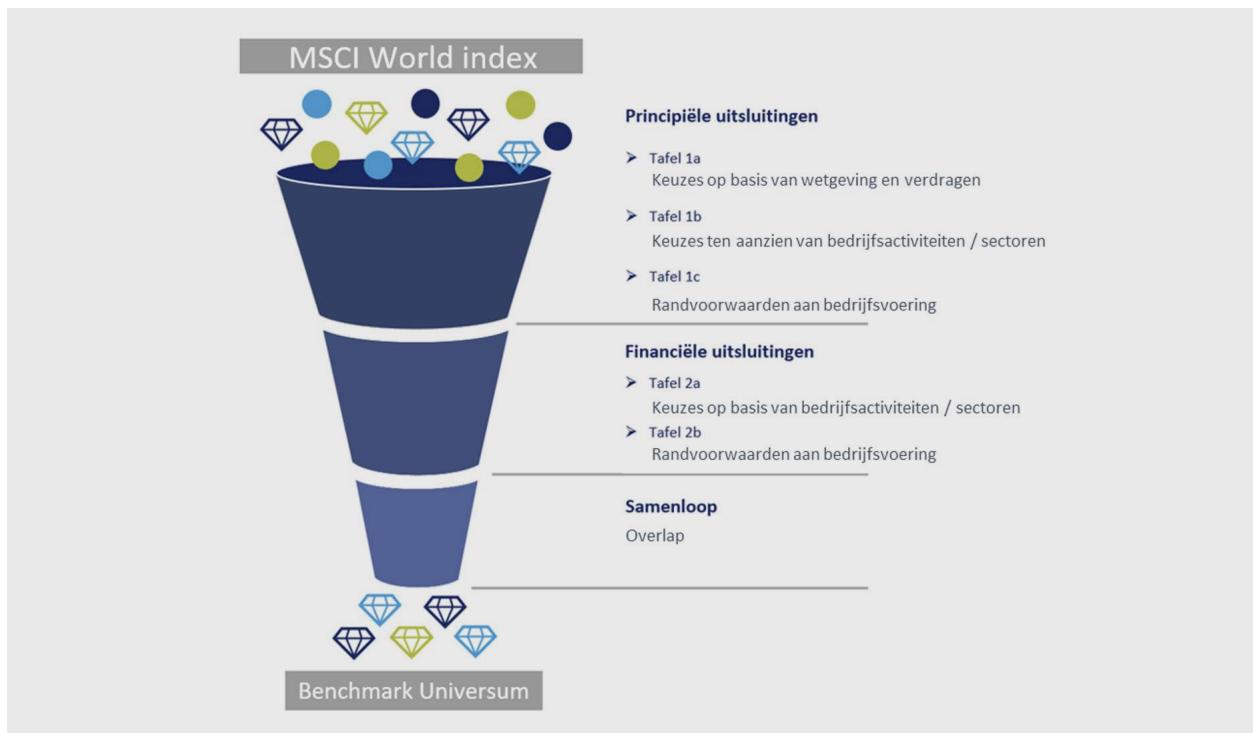
PMT Strategische Aandelenportefeuille

PMT wil een betrokken aandeelhouder zijn. Het fonds heeft de ambitie uitgesproken om op te schuiven vanuit een brede index van aandelen naar een meer bewuste selectie van aandelen. Die meer bewuste selectie wordt gedaan door randvoorwaarden te scheppen voor opname van aandelen in een passief beheerde portefeuille. Die randvoorwaarden gaan over ESG, maar ook over financiële karakteristieken.

PMT streeft naar een goed renderende en toekomstbestendige aandelenportefeuille. Daarvoor worden ondernemingen geselecteerd die door een solide bedrijfsvoering en binnen een bestendige sector, opereren met oog voor de langere termijn. Een passende onderneming is voor PMT een onderneming:

- met een goed rendements- en risicoprofiel;
- die geen schadelijke en maatschappelijk onwenselijke producten of diensten genereert;
- die zich bewust is van de effecten die zij heeft op de samenleving en daar op een verstandige manier rekening mee houdt;
- die langetermijndoelstellingen niet ten koste laat gaan van resultaten op korte termijn;
- die aanspreekbaar is op haar gedrag en resultaten;
- die zich houdt aan wet- en regelgeving.

Om tot een portefeuille te komen hanteert PMT een transparant en uitlegbaar investeringsproces waarin duidelijke randvoorwaarden worden gesteld aan de te selecteren ondernemingen. Door deze randvoorwaarden worden veel minder bedrijven geselecteerd in de aandelenportefeuille en passen de bedrijven die worden geselecteerd beter bij de doelstellingen van PMT. De nieuwe strategie betekent ook dat een aantal sectoren wordt uitgesloten. PMT belegt niet meer in kernwapens, controversiële wapens, wapens voor burgers, de tabaksindustrie, de bontindustrie en de porno-industrie. De nieuwe aandelenportefeuille wordt eind 2018 bekend gemaakt onder de naam 'PMT Strategische Aandelenportefeuille'. Onderstaand figuur maakt inzichtelijk aan de hand van welke filters aandelen worden gekozen uit het basisuniversum:



Figuur 5: filters die worden toegepast binnen de 'Bewuste Selectie' methode

Private Equity

Net zoals met beursgenoteerde aandelen wordt ook met private equity beoogd om lange termijn waardecreatie te realiseren. De private equity manager wil dit bereiken door verbeteringen in o.a. strategie, operatie, governance en kapitaalstructuur. Het verschil met aandelen is dat PMT geen rechtstreekse posities in bedrijven heeft. In plaats daarvan selecteert het managers waarvan het verwacht dat deze in staat zijn om

voor PMT langetermijn-waardecreatie bij onderliggende bedrijven te realiseren. Managers die zich hoofdzakelijk richten op financial engineering worden niet gekozen.

Van de manager wordt gevraagd om in de investeringskeuzes het verantwoord beleggen beleid van PMT te respecteren. Tevens moeten de externe managers rapporteren hoe de onderliggende portefeuille ondernemingen met ESG aspecten omgaan.

Bij de selectie wordt rekening gehouden met de mate waarin de manager het verantwoord beleggen beleid van PMT wil of kan uitvoeren. Nieuwe managers moeten bij aanvang van het commitment ondertekenaar zijn van de UNPRI en bestaande managers moeten juridisch vastgelegd toezeggen ondertekenaar te worden voor het opvolgfonds live gaat.

Daarnaast hanteert PMT een zogenaamde ‘planet toets’, waarmee het strenge ESG-eisen stelt aan Private Equity fondsen. Ook vraagt PMT van externe managers om ervoor te zorgen dat de portefeuille ondernemingen internationaal zaken doen volgens de OECD richtlijnen en de UN Guiding Principles on Business and Human Rights. Indien mogelijk neemt uitvoeringsorganisatie MN namens PMT een positie in de Advisory Board of het Advisory Committee, om zich (indirect) als actief aandeelhouder/investeerder op te kunnen stellen.

5.3.2 Cluster Onroerend Goed

In het cluster onroerend goed zoekt PMT rendement uit stabiele huurinkomsten. Dit stelt eisen aan de duurzaamheid en toekomstbestendigheid van de panden in portefeuille. Om dat te kunnen bereiken ligt het voor de hand dat de panden bijvoorbeeld energiezuinig moeten zijn. Dit kan gemeten worden via een energielabel. De eis van duurzame en toekomstbestendige panden kan ook het aanknopingspunt voor andere gewenste kenmerken bieden.

PMT is eigenaar van woningen, winkels, kantoren en ander onroerend goed. In Nederland heeft PMT in de regel de volledige objecten in eigendom. Daarnaast heeft PMT in Europa indirecte belangen via niet beursgenoteerde fondsen. Deze twee vormen zijn beide illiquide.

Naast de illiquide beleggingen heeft PMT ook wereldwijd beursgenoteerd onroerend goed, waarbij ook ESG aspecten worden meegenomen.

Als PMT een groot belang heeft, zijn er meer mogelijkheden om eigen inspanningen op het gebied van verantwoord beleggen te doen. Bij een klein belang kan samenwerking juist meer voor de hand liggen.

Nederlands vastgoed

Omdat PMT in Nederland in de regel het vastgoed zelf in eigendom heeft, moet PMT zelf de inspanning leveren om duurzame en toekomstbestendige panden in bezit te hebben. Dat heeft PMT ook gedaan door significant te investeren in verduurzaming van de eigen woningen: minimaal upgraden naar een A, B of C label als dat beleggingstechnisch voldoet en het aanbrengen van zonnepanelen. Ook voor investeringen in nieuwe woningen is een goed energielabel vereist. PMT streeft al naar meer energie-efficiëntie dan momenteel wettelijk verplicht is. Voor 2023 moeten het energielabel van kantoorpanden groter dan 100 m² verhoogd worden tot minimaal label C. Label C is slechts een tussenstap: vanaf 2030 moeten alle kantoorpanden voorzien zijn van energielabel A. PMT voldoet hier al grotendeels aan.

Om in de hele beheerketen gebruik te kunnen maken van partijen die een robuuste, toekomstbestendige rol kunnen spelen bij het doorvertalen van PMT beleid naar uitvoering, wordt de integriteit van derden getoetst door due diligence en know your relations (KYR) onderzoeken. Dit betreft onder andere vastgoedtaxateurs, vastgoedbeheerders, huurders en overige partijen betrokken bij acquisitie of verkoop.

Vastgoed in Europa en VS

Het belang per object is bij de beleggingen in Europa kleiner dan in Nederland, en wereldwijd is dat nog kleiner. Dit betekent dat de mogelijkheden tot eigen inspanningen op het gebied van verantwoord beleggen in Europa al minder zijn en wereldwijd nog minder. In beide gevallen wordt gebruik gemaakt van externe managers. Aan managers wordt gevraagd om deel te nemen aan de Global Real Estate Sustainability Benchmark (GRESB). Wanneer er meer marktpartijen zijn die de resultaten van deze benchmark belangrijk vinden, kan dit als een vorm van samenwerking worden gezien. Daarnaast zijn er ook nog eigen inspanningen.

PMT vraagt aandacht bij managers voor ESG-factoren, mede vanwege wet- en regelgeving op het gebied van verduurzaming van vastgoed. Managers wordt gevraagd om te verklaren dat zij de PRI principes onderschrijven. Ook worden de managers aangemoedigd om stelselmatig mee te werken aan energiecificering van het onroerend goed in hun portefeuille. Het vastgoed mag niet worden ingezet voor opslag, handel of productie van controversiële wapens. Dit laatste sluit aan bij het uitsluitingsbeleid van PMT.¹¹

Infra renewables

In het Onroerend Goed cluster is er ook plaats gemaakt voor beleggingen in infrastructuur, expliciet in de productie van hernieuwbare energie (hierna “renewables”). Hiermee geeft PMT invulling aan zijn impactthema ‘Energietransitie’. Binnen ‘infra renewables’ wordt grotendeels geïnvesteerd in operationele wind- en zonneparken. Hiermee wordt een laag risico- en rendementsprofiel gerealiseerd dat past bij de Onroerend Goed clusterkenmerken die PMT nastreeft.

5.3.3 Cluster Hoogrentende waarden

In het cluster hoogrentende waarden is PMT crediteur. Dit is een verschil met de clusters aandelen en onroerend goed, waar PMT eigenaar is. Dit is ook van invloed op het karakter van verantwoord beleggen: in de regel biedt eigenaarschap meer mogelijkheden tot invloed dan een rol als crediteur. In het cluster hoogrentend wil PMT een kredietrisicopremie verdienen door te lenen aan bedrijven en landen. Daarbij moet het neerwaarts risico worden beperkt dat deze leningen niet worden terugbetaald. Het beperken van dit risico wordt vooral gerealiseerd door te kijken naar governance (goed bestuur van bedrijven en landen). Dit geeft richting aan het verantwoord beleggen beleid.

High yield

In het product high yield worden hoogrentende leningen verstrekt aan bedrijven. Dit zijn bij voorkeur goed geleide bedrijven. Als bedrijven in strijd handelen met door Nederland ondertekende internationale verdragen, kan dit een signaal zijn dat hun bestuursystemen ondermaats functioneren en dat ze niet goed geleid zijn. Bedrijven die in strijd met deze verdragen handelen worden daarom uitgesloten van het beleggingsuniversum. Hiermee wordt verantwoord beleggen toegepast via uitsluiting.

Emerging Market Debt (EMD)

In het product EMD worden hoogrentende leningen verstrekt aan landen. Dit zijn bij voorkeur goed geleide landen. Als landen of haar machtshebbers onderhevig zijn aan VN en/of EU sancties, kan dit een signaal zijn dat deze landen niet goed worden geleid. Deze landen worden dan uitgesloten van het beleggingsuniversum. Hiermee wordt verantwoord beleggen ook toegepast via uitsluiting.

Daarnaast past PMT een bewuste selectie toe binnen EMD. Deze aanpak heeft overeenkomsten met de aanpak bij aandelen waarbij op principiële gronden en op financiële gronden slechts belegd wordt in specifieke delen van het universum die passen bij de principes en doelstellingen van PMT. PMT hanteert een landenraamwerk binnen EMD. Voor EMD wordt in de afbakening van het universum onderscheid gemaakt tussen enerzijds financiële en niet-financiële factoren en anderzijds absolute en relatieve factoren. Binnen ‘relatieve niet-financiële afwegingen’ wordt gekeken naar ESG-aspecten, waarbij gebruik wordt gemaakt van de volgende indicatoren:

Aspect van ontwikkeling	Indicator	Uitgevende instantie
Bestuur	Corruption Perception Index	Transparency International
	Democracy Index	Economist Intelligence Unit
Milieu risico	Vulnerability Index	ND-GAIN
	Readiness Index	ND-GAIN
Sociale ontwikkeling	Human Development Index	BUnted Nations Development Programme

¹¹ [pmt_uitsluitingsbeleid_2021.pdf](#)

Infrastructuurleningen

Infrastructuur is essentieel voor de werking van de moderne samenleving en economie. Infrastructuur bestaat uit fysieke constructies en diensten die zorgen voor connectie in de samenleving en ondersteunen bij het ordelijk laten verlopen van de samenleving. Infrastructuur heeft een directe impact (positief of negatief) op de kwaliteit van leven voor individuele burgers, door deze toegang te geven tot middelen zoals water, transport en elektriciteit. Infrastructuurleningen worden niet publiekelijk verhandeld. Daarom ontbreekt het aan benchmarkindices om op eenvoudige manier een beleggingsuniversum te bepalen. Om deze reden is gekozen om het universum te verdelen in (risico)factoren. De gekozen factoren zijn landenrisico, markt-karakteristiek, kapitaalstructuur en fase van project. Initieel zal slechts worden belegd in Eurolenen van West-Europese landen met een gemiddeld ratingprofiel van BBB. Aan infrastructuurleningen zijn transitierisico's verbonden ten aanzien van klimaatverandering, fysieke risico's en risico's op schadeclaims en reputatierisico. Om het eerst genoemde risico investeert PMT niet in kolen- en olie gerelateerde projecten. PMT heeft de verwachting dat ongeveer 30% van de infrastructuurleningen als impactinvestering gekwalificeerd kunnen worden.

5.3.4 Cluster Renterisico (Matchingportefeuille)

Staatsobligaties

Het toegestane universum van staatsobligaties bestaat uit landen die worden geselecteerd op basis van fundamentele en marktindicatoren (het 'landenbeleid'). Als fundamentele indicatoren gelden twee hoofdcriteria:

- Betalingsmoraal (het politieke en juridische risico van een land)
- Houdbaarheid van de staatsschuld (het economisch en budgettair risico van een land)

Om een inschatting te maken van de betalingsmoraal wordt de wereldwijde 'governance index' van de Wereldbank gebruikt. De governance index is gebaseerd op zes factoren: voice & accountability, political stability and absence of violence, government effectiveness, regulatory quality, rule of law, control of corruption. De beste 25% wordt beschouwd als landen met een voldoende goede governance. Door het positief meewegen van deze indicator kan worden gesteld dat binnen staatsobligaties sprake is van positieve screening.

5.3.5 Cluster Kredietrisico (Matchingportefeuille)

Investment grade bedrijfsobligaties

Het beleggingsuniversum van IG Credits bestaat uit nominale in euro gedenomineerde 'vaste coupon' obligaties.

De portefeuille heeft een actief karakter, waarbij de vermogensbeheerder ESG-factoren meeneemt in de analyse van de kredietwaardigheid van de ondernemingen waaraan leningen worden verstrekt. Bedrijven die handelen in strijd met door Nederland ondertekende internationale verdragen worden uitgesloten van het beleggingsuniversum.

Hypotheke

De gekozen partijen die een rol spelen in de beheersketen van het hypotheekproduct zijn beoordeeld op ESG criteria om te kunnen beoordelen of zij naar verwachting een robuuste, toekomstbestendige rol kunnen spelen bij het doorvertalen van PMT beleid naar uitvoering. De belegging in hypotheke past bij de positieve voorkeur van PMT voor beleggingen in Nederland en draagt bij aan verbreding van het financieringsaanbod.

Toegestane banken

Binnen de matchingportefeuille worden veel zaken gedaan met banken (deposito's, renteswaps, etc.). Om in aanmerking te komen moeten de banken aan een minimale ESG-score voldoen. Vervolgens worden de banken op de lijst elk halfjaar geëvalueerd op de factoren research, sales, trading en ESG. Met het overzicht wordt bepaald welk percentage van de transacties/commissies per bank potentieel wordt toebedeeld in het komende halfjaar. Door deze laatste stap is sprake van een positief meewegen van ESG-criteria en daarmee van positieve screening.

5.4 Impactinvesteringen

PMT wil waar dat kan door haar investeringen ook een positieve impact maken op het gebied van milieu- en sociale factoren, zoals ook nader wordt toegelicht in het beleid 'impactinvesteringen'. Voor impactinvesteringen geldt dat het investeringen in oplossingen voor maatschappelijke problemen samengaat met een financieel rendement. De vijf thema's die PMT heeft gekozen om door middel van investeringen impact op te maken zijn: energietransitie waaronder opslag van energie, circulaire economie, innovatie in Europa, betaalbare huisvesting, en gezondheidszorg.

Impactinvesteringen worden voor PMT steeds belangrijker voor de invulling van de MVB ambities, de invulling van Beleggingsbeginsel 9 (investeren in de reële economie en samenleving) en de ambitie van PMT om bij te dragen aan de Sustainable Development Goals van de VN (SDG's). Door gerichte investeringen binnen afgesproken impact thema's draagt PMT bij aan een goed pensioen en tegelijkertijd aan duurzame economische ontwikkeling. Ook kan PMT via impactinvesteringen goed aansluiten bij thema's die deelnemers en werkgevers belangrijk vinden (via periodieke deelnemers-onderzoeken). PMT heeft een doelstelling voor de omvang van impactinvesteringen in de PMT portefeuille van EUR 2 miljard per 2025.

PMT definieert positieve impact investeringen als volgt:

Impactinvesteringen zijn investeringen waarbij de intentie om positieve, meetbare impact op het gebied van milieu- en sociale factoren te bewerkstelligen, samengaat met een financieel rendement. Het betreft zowel oplossingen voor als het voorkomen van maatschappelijke problemen.

Potentiële positieve impact investeringen moeten voldoen aan alle elementen uit de definitie:

- **Intentie:** De intentie om positieve impact te realiseren moet vóór het doen van de investering bestaan.
- **Meetbaarheid impact:** PMT wil uitdragen dat het zich inzet voor het bereiken van positieve impact binnen de gekozen thema's. Daarbij past dat meetbaar is hoeveel impact is bereikt.
- **Financieel rendement:** De beoogde impact moet nadrukkelijk samengaan met het financiële rendement, passend bij de betreffende beleggingscategorie waarin de impactinvestering gedaan wordt. Toekomstig rendement is onzeker. Daarom zal moeten worden uitgegaan van (realistische) rendementsverwachtingen.
- **Zowel oplossingen voor als het voorkomen van maatschappelijke problemen:** Met een impactinvestering draagt PMT bij aan het oplossen of voorkomen van maatschappelijke problemen. Voor impactinvesteringen worden maatschappelijke problemen gedefinieerd met behulp van de door de VN geformuleerde SDG's en de bijbehorende subdoelen en Key Performance Indicators (KPI's). De SDG's hebben betrekking op mondiale problemen, dat betekent zowel in ontwikkelde als opkomende markten.

Thema's impactinvesteringen

Voor de selectie van de impactthema's worden vier criteria toegepast:

1. impactpotentie (Toets op impactdefinitie; zie hierboven);
2. investeerbaarheid (Risico-rendementsprofiel, Marktgrootte);
3. passend binnen bestaande PMT beleggingscategorieën;
4. aansluiting bij de PMT achterban.

Bij de toekomstige selectie van thema's (en/of sub-thema's binnen een bestaand thema) wordende dan geldende laatste inzichten van voorkeuren van de achterban meegewogen in de besluitvorming. Die inzichten worden gebaseerd op bijvoorbeeld het op dat moment meest recente Deelnemersonderzoek. Ook bij impact investeringen kiest PMT voor specifieke thema's die goed passen bij de sector Metaal en Techniek:

- **Energietransitie**

De klimaatverandering van de afgelopen decennia, waarvan de gevolgen wereldwijd steeds vaker zichtbaar zijn, staat hoog op de maatschappelijke en politieke agenda. Om klimaatverandering en de effecten hiervan zoveel mogelijk te beperken is het van belang dat de uitstoot van broeikasgassen wordt teruggedrongen. Eén van de belangrijkste ontwikkelingen die dit mogelijk moet maken is de energietransitie. Onder de energietransitie wordt verstaan de geleidelijke overgang van het opwekken van energie met behulp van fossiele brandstoffen naar het opwekken met duurzame of hernieuwbare

bronnen. De noodzaak voor deze transitie wordt door de VN benadrukt in SDG 7.2 (“Increase global percentage of renewable energy”) en in SDG 13 (“Climate action”). Middels investeringen binnen het impactthema ‘energietransitie’ wil PMT bijdragen aan het realiseren van de energietransitie

- **Circulaire Economie**

Wereldwijd wordt ongeveer 1,3 miljard ton afval per jaar gecreëerd. De verwachting is dat dit in 2025 stijgt tot 2,2 miljard ton. Met name in ontwikkelingslanden zal er een flinke stijging zijn die ook gepaard gaat met een significante stijging van kosten. Naast dit financiële aspect zorgt afval ook voor een toename van luchtvervuiling, uitstoot van methaan en gezondheidsklachten. Om de negatieve effecten van de groeiende hoeveelheid afval in de wereld in te perken en tegen te gaan is het van belang dat de wereld minder afval gaat produceren. Enerzijds door duurzamer te produceren en consumeren, anderzijds door meer afvalstromen te gaan hergebruiken en te investeren in het verbeteren van duurzame industriële productieprocessen gericht op het verlagen van de CO₂ uitstoot. PMT wil door middel van investeringen binnen het thema circulaire economie een bijdrage leveren aan het terugbrengen van de hoeveelheid afval die wereldwijd wordt geproduceerd en bijdragen aan efficiëntere industriële productie gericht op het verlagen van de CO₂ uitstoot. De VN hebben deze doelstelling vastgelegd in SDG 12 (“Ensure sustainable consumption and production patterns”). Impactinvesteringen binnen dit thema zullen voornamelijk gedaan worden in de vorm van financiering voor de bouw van infrastructuur die de verwerking en het hergebruik van afval mogelijk maakt.

- **Innovatie in Europa**

Economisch gezien beschrijft innovatie het proces waarbij de ontwikkeling van ideeën en technologieën ervoor zorgt dat goederen en diensten verbeteren of dat de productie hiervan efficiënter wordt. Het maatschappelijke nut van innovatie is het positieve effect dat dit heeft op economische groei. Economische groei draagt bij aan de werkgelegenheid en uiteindelijk aan de welvaart. PMT wil bijdragen aan duurzame werkgelegenheid en welvaart door het aanjagen van innovatie. Investeren in innovatie is een belangrijk onderdeel van SDG 9 (“Build resilient infrastructure, promote sustainable industrialization and foster innovation”).

- **Betaalbare Huisvesting**

Dit thema omvat het financieren van (de constructie van) woonruimte voor mensen met lagere inkomens. Nederland kampt met een groot tekort aan betaalbare huurwoningen. Vooral in de verstedelijkte regio's (Randstad, Noord-Brabant en Gelderland) hebben mensen met een modaal inkomen of lager inkomen moeite met het vinden van een woning. Woningcorporaties zijn steeds minder actief woningen aan het bouwen door strengere regelgeving en heffingen vanuit de overheid. Daar komt bij dat er meer vraag is ontstaan vanuit de groeiende groep één- en tweepersoonshuishoudens, terwijl ‘scheefhuurders’ om uiteenlopende redenen niet doorstromen naar een vrije sector huurwoning. Om woningzoekenden betaalbare, kwalitatief goede huisvesting te bieden wil PMT investeren in betaalbare huurwoningen. PMT volgt hiervoor de marktstandaard voor betaalbare huisvesting, ontworpen door de European Association for Investors in Non-Listed Real Estate Vehicles (INREV). Hiermee draagt PMT bij aan SDG 11 (“Sustainable cities and communities”).

- **Gezondheidszorg**

De afgelopen decennia zijn er in grote delen van de wereld enorme stappen gemaakt wat betreft het verbeteren van de levensverwachting en het terugdringen van sterfgevallen als gevolg van veel voorkomende medische aandoeningen en ziekten. Hoewel de vooruitgang groot is zal er nog veel werk verzet moeten worden voordat de medische wereld een antwoord heeft op alle kwalen en voordat iedereen toegang heeft tot de zorg die men nodig heeft. PMT wil middels investeringen binnen het impactthema ‘gezondheidszorg’ een bijdrage leveren aan de toegang tot gezondheidszorg en de ontwikkeling van nieuwe medicijnen en medische technologieën. Deze investeringen dragen bij aan SDG 3 (“Ensure healthy lives and promote well-being for all at all ages”).

5.5 Sustainable Development Investments (SDI'S)

Een nieuwe ontwikkeling betreft het begrip Sustainable Development Investments (SDI's), zie ook hoofdstuk 4. Dit zijn investeringen in bedrijven waarvan de producten en/of diensten bijdragen aan de Sustainable Development Goals (SDG's) van de Verenigde Naties (VN). De lat voor de kwalificatie SDI ligt over het geheel genomen lager dan voor impact investeringen. SDI en positieve impact investeringen sluiten elkaar niet uit en kunnen naast elkaar bestaan. PMT houdt vooralsnog vast aan de bestaande aanpak van impact investeringen, maar wil de marktontwikkeling met betrekking tot SDI's niet negeren. Daartoe heeft eind 2017 een nulmeting plaatsgevonden. Elk jaar wordt de SDI-exposure van de portefeuille berekend. Als algemene richtlijn wil PMT het aandeel van zijn aandelenportefeuille dat bijdraagt aan de SDG's (oftewel: Sustainable Development Investments, SDI's) elk jaar minstens gelijk houden, en het liefst vergroten.

6. Verantwoord belastingbeleid

Het belastingbeleid van bedrijven is steeds meer een maatschappelijk thema. Het gaat daarbij niet alleen om in hoeverre fiscale keuzes wettelijk zijn toegestaan, maar ook of dit tot maatschappelijk aanvaardbare uitkomsten leidt. De OESO heeft in 2013 het actieplan Base Erosion and Profit Shifting (BEPS) opgesteld om belastingontwijking via fiscale structuren te voorkomen. De wetgeving is hierdoor wereldwijd aan het veranderen. Het element van maatschappelijke aanvaardbaarheid en de ‘fair share’ gedachte is daarbij in het publieke debat sterk aanwezig.

Het onderwerp belastingbeleid speelt niet alleen voor bedrijven. Ook pensioenfondsen krijgen via hun (wereldwijde) beleggingen te maken met belastingen.

PMT is als pensioenfonds voor de Nederlandse wet vrijgesteld van vennootschapsbelasting. De vraag van het belastingplichtig zijn op het gebied van BTW wordt in deze notitie buiten scope geplaatst. Via het doen van wereldwijde beleggingen kan PMT op verschillende manieren met belastingheffing te maken krijgen. Voor een verantwoord belastingbeleid is van belang om te kijken waar belangrijke keuzes te maken zijn. Daarbij helpt om eerst naar enkele uitvoeringsbeginselen te kijken:

- **Voorkeur voor weinig schakels en fysieke invulling**
PMT kiest voor zo min mogelijk schakels in de uitvoering van het vermogensbeheer. PMT heeft daarom een voorkeur voor transparante, fysieke beleggingsproducten boven synthetische constructies en producten met ingebouwde hefboomwerking of belastingoptimalisatie.
- **Voorkeur voor mandaten met beleggingen op eigen naam**
PMT belegt bij voorkeur via eigen mandaten en niet via fondsen. Beleggingstitels staan hiermee op naam van PMT. Voor private equity en internationaal onroerend goed geldt een uitzondering, omdat deze manier van beleggen hierbij niet mogelijk is voor PMT.

6.1 Leidende beginselen voor verantwoord belastingbeleid

Als onderdeel van het streven van PMT naar lange termijn waardecreatie en met inachtneming van de rol van belastingen daarin, heeft PMT de hiernavolgende 8 beginselen van belastingbeleid aangenomen. Dit belastingbeleid is een weergave van behoorlijk bestuur op het gebied van belastingen, waarbij rekening wordt gehouden met de belangen van onze diverse stakeholders, waaronder de deelnemers, werknemers en pensioengerechtigden in de sector Metaal en Techniek, zakenpartners en de maatschappij als geheel.

Leidende beginselen voor verantwoord belastingbeleid volgens PMT:

1. **Belang van de deelnemer:** Het belang van de deelnemer staat voorop. Dat betekent dat PMT een goed rendement wil behalen en hieraan gerelateerd zijn ‘fair share’ aan belastingen wil betalen, echter niet meer dan nodig.
2. **Voldoen aan wet- en regelgeving:** PMT houdt zich te allen tijde aan geldende wet- en regelgeving alsmede aan relevante internationale richtlijnen (bijvoorbeeld de OESO Richtlijnen). PMT anticipeert daarbij ook op toekomstige wet- en regelgeving en houdt rekening met maatschappelijke ontwikkelingen. PMT verschaft informatie indien en zodra dit op wettelijke gronden door autoriteiten gevraagd wordt. PMT ziet erop toe dat dit ook geldt voor de vermogensbeheerders die PMT inzet.
3. **Rendement zo min mogelijk laten eroderen:** PMT laat het beleggingsrendement uit investeringen zo min mogelijk eroderen door belastingen die voortkomen uit de structuren die nodig zijn om via fondsen in de onderliggende objecten te investeren. PMT wil daarmee zo veel mogelijk de situatie en belastingdruk benaderen van een directe investering.
4. **Fiscale structuren:** PMT belegt via fiscale structuren die een logische functionele opbouw hebben in relatie tot belegging en beheer. Afwijkingen van een dergelijke logische opbouw dienen door de manager onderbouwd en verklaard te worden.
5. **Jurisdicties:** PMT gebruikt doorzichtige jurisdicties. Dat betekent dat PMT geen investeringen aangaat die gebruik maken van een fiscale structurering via jurisdicties die door de OESO als ‘Partially Compliant’ of ‘Non Compliant’ worden gezien of in het geheel geen rating kennen.

6. **Transparantie:** PMT is transparant over zijn houding aangaande belastingen en communiceert open over haar belastingbeleid.
7. **Commitment vermogensbeheerders:** PMT vraagt aan de vermogensbeheerders die zij inzet om zich te committeren aan de belastingbeginselen van PMT.
8. **Dienstverleners:** PMT verwacht van zijn dienstverleners dat zij op fiscaal gebied in lijn handelen met de belangen en wensen van PMT.

Bijlage 1: MSCI screening

PMT maakt gebruik van de MSCI ESG Rating voor de beoordeling van bedrijven voor de aandelen- en obligatieportefeuilles (hierboven ook aangeduid met ‘ESG Screening’). In deze beoordeling komen verschillende factoren aan bod, die kunnen worden ingedeeld in E (Environmental), S (Social) en G (Governance) aspecten. Deze factoren worden hieronder schematisch weergegeven.¹² Alleen bedrijven die (relatief) goed scoren op de voor het bedrijf relevante deelgebieden komen voor PMT in aanmerking.

3 Pillars	10 Themes	35 ESG Key Issues	
Environment	Climate Change	Carbon Emissions Product Carbon Footprint	Financing Environmental Impact Climate Change Vulnerability
	Natural Capital	Water Stress Biodiversity & Land Use	Raw Material Sourcing
	Polution & Waste	Water Stress Biodiversity & Land Use	Electronic Waste
	Environmental Opportunities	Opportunities in Clean Tech Opportunities in Green Building	Opportunities in Renewable Energy
Social	Human Capital	Labour Management Health & Safety	Human Capital Development Supply Chain Labor Standards
	Product Liability	Product Safety & Quality Chemical Safety Financial Product Safety	Privacy & Data Security Responsible Investment Health & Demographic Risk
	Stakeholder Opposition	Controversial Sourcing Community Relations	
	Social Opportunities	Access to Communications Access to Finance	Access to Health Care Opportunities in Nutrition & Health
Governance*	Corporate Governance	Ownership & Control Board	Pay Accounting
	Corporate Behavior	Business Ethics Tax Transparency	

* The Governance Pillar carries weight in the ESG Rating model of all companies.

Figuur 1 MSCI ESG Key Issue Hierarchy

12 Zie ook: [MSCI ESG Ratings Methodology](#)

